

RAPPORT DE RESPONSABILITÉ SOCIÉTALE D'ENTREPRISE

2018

Notre Responsabilité



Arla Foods est une **entreprise laitière mondiale** appartenant à plus de 10 300 producteurs laitiers dans sept pays européens. Nous croyons que le **développement durable** et la **rentabilité** vont de pair, et que notre engagement profite à la société comme à notre entreprise.

SOMMAIRE

Avant-propos	3
Le fondement de la durabilité chez Arla	5
Notre modèle d'entreprise	6
À propos de ce rapport	7
Santé	8
Inspiration	11
Naturel	15
Droits de l'homme	20
À propos d'Arla	24
Résultats de l'entreprise	25
Associés-coopérateurs	26
Collaborateurs	27
Ambitions et progrès	28
Alimentation	29
Personnel	30
Entreprise responsable	31
Approvisionnement	32
Nature	33
Indicateurs clés de performance	36
Pacte mondial des Nations Unies	37
Analyse de la matérialité	38



L'élevage laitier dans un monde en évolution

L'établissement d'une production laitière durable est l'objectif principal d'Arla et continuera de l'être dans un avenir proche. Cette année, l'empreinte écologique de l'élevage laitier a fait l'objet d'un questionnement croissant de la part des consommateurs. De par son statut de coopérative et son esprit collaboratif, Arla a déjà réalisé des progrès importants et dispose de tous les éléments nécessaires à la poursuite de son engagement pour une production laitière encore plus durable.

En tant que nouveau président d'Arla Foods, j'estime qu'il est important pour nous, associés-coopérateurs, de participer activement à ces projets en lien avec le climat et la durabilité, car ces thèmes sont au cœur de notre activité, de notre coopérative et de l'industrie mondiale. Cela fait des années que nous travaillons sur la base de ces programmes, et l'année 2018 a été l'occasion de faire des progrès substantiels pour l'accomplissement des objectifs fixés par l'entreprise pour 2020.

2018 a été à plus d'un titre une année de défis et d'opportunités pour la production laitière, et l'été chaud et sec a perturbé l'élevage laitier dans la plus grande partie de l'Europe du Nord. Par conséquent, il a été de bon augure de constater que notre solide bilan financier a permis au conseil d'administration de proposer le versement de l'intégralité du bénéfice net de 2018 à nos associés-coopérateurs.

2019 sera l'occasion de travailler encore à l'accomplissement des nouveaux objectifs ambitieux établis pour les

années postérieures à 2020 par la direction et le conseil d'administration d'Arla. Je suis impatient d'entamer les discussions concernant les options de développement à la fois responsable et durable de notre production laitière, sans pour autant perdre de vue la qualité du lait et du bien-être animal, ni oublier la nécessité pour les agriculteurs de développer leur entreprise.

Nous avons établi de solides partenariats avec la communauté scientifique et avons créé avec l'Université d'Aarhus une chaire et un projet de recherche sur cinq ans étudiant la façon dont la production laitière peut devenir plus durable. L'objectif est de trouver des solutions aux principaux défis posés à la production laitière en examinant les possibilités de réduction de ses impacts environnemental et climatique, tout en offrant des produits sains à une population toujours plus nombreuse.

Fidèle à l'état d'esprit coopératif, Arla collabore avec des associés-coopérateurs du monde entier afin de soutenir les industries laitières locales. Par exemple, nous avons

déployé un projet au Nigeria axé sur le développement d'une chaîne de valeur laitière durable. En Chine, Arla travaille en collaboration avec les associés-coopérateurs locaux afin de leur transmettre notre expertise en matière d'élevage laitier et d'améliorer la santé des troupeaux. Plus de 1 000 associés-coopérateurs participent déjà à ces activités.

Chez Arla Foods, nous prônons l'ouverture et la transparence. Les consommateurs et les clients nous l'imposent et il est essentiel d'assurer l'avenir des produits laitiers en tant que partie importante de l'avenir. La base de données Arlagården® Plus, pleinement exploitée tout au long de l'année dernière et couvrant 96 % de l'activité laitière d'Arla fin 2018, n'est qu'un exemple de la façon dont nous définissons des objectifs transparents en matière de production laitière. Conjuguée à notre programme de qualité globale Arlagården®, nous sommes parés pour offrir une qualité supérieure, assurer le bien-être des animaux et réaliser une production laitière durable.

Nous pensons à la durabilité au sens large. Cette durabilité impose de préserver l'environnement en développant des produits sains pour nourrir la population mondiale croissante, tout en respectant les droits de l'homme. Ce rapport vous donne un aperçu de la façon dont nos efforts contribuent à nos engagements de responsabilité d'entreprise et à notre mission globale. « Garantir la plus grande valeur pour le lait de nos associés-coopérateurs, tout en créant des opportunités de croissance. »

Jan Toft Nørgaard
Président du conseil d'administration
(Board of Directors)



Agir pour le développement durable est essentiel

En 2018, la sensibilisation du public au changement climatique a gagné en intensité et l'urgence d'agir se renforce de jour en jour. Chez Arla, nous nous engageons à accélérer la transition vers une production laitière durable et à renforcer la confiance dans les produits laitiers dans le cadre d'une alimentation saine et durable.

Les habitudes alimentaires changent, et la croissance de la population mondiale accentue les besoins d'une alimentation plus durable et plus nutritive. L'Organisation des Nations Unies pour l'alimentation et l'agriculture (FAO) a déclaré que les produits laitiers apportent une contribution significative à la santé mondiale grâce à la grande quantité de nutriments qu'ils contiennent, et des analyses récentes menées par la FAO ont montré que la production de lait s'améliore constamment en matière d'efficacité et de durabilité.

Des investissements, de nouvelles technologies et l'optimisation des méthodes de production et d'élevage ont permis à Arla et ses associés-coopérateurs de contribuer à atteindre ce résultat, en travaillant sans relâche à la production d'un lait de qualité, tout en réduisant leurs émissions de gaz à effet de serre. Ainsi, l'intensité moyenne d'émission d'Arla par kilo de lait est désormais inférieure à la moitié de la moyenne mondiale.

Toutefois, nous savons pertinemment qu'Arla doit continuer à améliorer ses résultats, en tant que coopérative laitière majeure. En octobre 2018, le Groupe d'experts intergouvernemental sur l'évolution du climat (GIEC) des

Nations Unies a publié un rapport qui appelle à prendre des mesures drastiques d'ici 2030. Tout au long de l'année, les débats ont porté essentiellement sur les stratégies climatiques de l'Union européenne et des gouvernements nationaux. Lors de la COP24 en décembre, plusieurs mesures ont été décidées pour rendre l'accord de Paris pleinement opérationnel en 2020.

Afin d'accélérer la transition vers un élevage laitier et une production durable, nous allons déployer une nouvelle stratégie environnementale en 2019. Elle se concentrera sur la protection du climat, la qualité de l'air et de l'eau et la préservation de la nature. Guidée par des objectifs scientifiques qui tiennent compte des limites planétaires, elle est destinée à remplacer notre stratégie environnementale actuelle à l'horizon 2020.

En 2018, nous avons participé aux célébrations mondiales du 70e anniversaire de la Déclaration universelle des droits de l'homme. Le respect des droits de l'homme et la valorisation de la diversité font partie intégrante de notre stratégie de croissance, et ces principes nous donnent une meilleure vue d'ensemble des besoins que nous aspirons à satisfaire dans le monde



entier, surtout dans les marchés émergents. Notre engagement au Nigeria illustre cet effort, notamment par le soutien que nous avons apporté à l'industrie laitière locale et à la création d'opportunités pour les producteurs laitiers locaux. Au Bangladesh, notre programme social d'entreprise a permis de créer des emplois pour les femmes micro-entrepreneurs qui distribuent l'alimentation abordable d'Arla dans les zones rurales.

Pour atteindre les objectifs des Nations Unies pour le développement durable, notre stratégie mondiale de développement durable met l'accent sur les trois grands domaines sur lesquels nous avons un impact majeur et qui nous permettent de faire des contributions significatives : accroître l'accès aux produits laitiers, encourager les bonnes habitudes alimentaires et améliorer l'état de la planète pour les générations futures.

En 2018, nous avons encouragé de meilleures habitudes alimentaires dans les principaux marchés, et nous souhaitons mettre à profit ce que nous avons appris pour développer des programmes éducatifs en Europe et dans d'autres régions du monde. Nous souhaitons avant tout donner aux enfants la possibilité de faire de meilleurs

choix alimentaires et leur offrir des connaissances qui leur serviront toute leur vie. Mieux comprendre les méthodes de production des aliments et savoir comment les cuisiner et les consommer permettrait aux enfants des nouvelles générations de faire des choix alimentaires plus éclairés, non seulement pour leur santé, mais pour la santé de la planète tout entière.

Arla s'engage à aligner la gestion de ses activités sur les dix principes fondamentaux du Pacte mondial des Nations Unies. Nous communiquons sur ces principes auprès de nos parties prenantes et de notre entourage. Le présent rapport s'inscrit dans cette démarche.

Prendre des mesures supplémentaires sur le développement durable est essentiel pour Arla, et je suis fier des progrès que nos associés-coopérateurs et notre organisation ont atteints en 2018, et qui sont illustrés dans le présent rapport. Je suis impatient que nous travaillions ensemble pour promouvoir de plus grands changements encore dans les années à venir.

Peder Tuborgh
Président-directeur général (CEO)

Le fondement de la durabilité chez Arla et comment nous allons de l'avant

Le code de conduite d'Arla, « Notre responsabilité », constitue le socle pour notre politique de développement durable. Il couvre tous les aspects de notre entreprise et se trouve au cœur de chaque décision prise dans notre société.

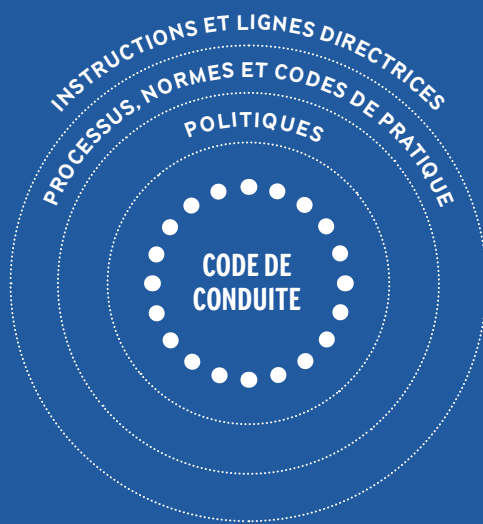
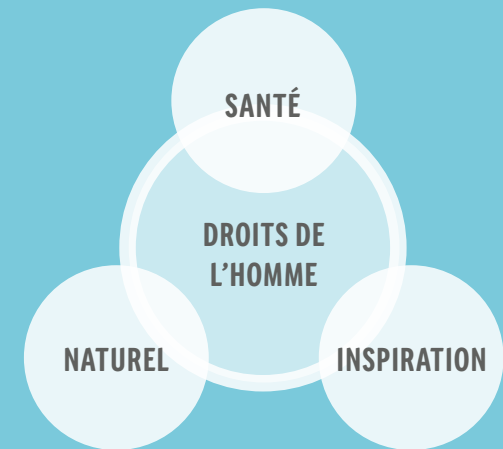
Le code de conduite « Notre responsabilité » est approuvée par le conseil d'administration d'Arla (Board of Directors). L'équipe exécutive de gestion d'Arla (Executive Management Team) approuve les stratégies, accorde la priorité aux domaines d'action, assure la progression, le suivi annuel et définit les nécessaires améliorations et les nouvelles mises à jour du code.

Vision

Etre, en tant qu'acteur de l'avenir du secteur laitier, une source naturelle de santé et d'inspiration pour le monde.

Stratégie de développement durable

Notre stratégie de développement durable prend en charge les domaines d'intervention de notre vision – Santé, Inspiration et Naturel – et conformément aux principes fondamentaux de notre stratégie, nous nous engageons à respecter les principes internationaux relatifs aux droits de l'homme. Dans ce rapport, vous trouverez des exemples de la façon dont nous travaillons au développement de l'entreprise, tout en agissant à chaque étape de façon responsable.



Comment nous travaillons de manière responsable

Tous les directeurs ont la responsabilité d'intégrer notre code de conduite dans la culture et la politique commerciale d'Arla, et chacun de nos collaborateurs joue un rôle important dans cette mise en œuvre.

Notre code de conduite est déployé plus amplement dans les politiques, les processus, les normes et les codes de pratique tout au long de notre chaîne de valeur. L'ensemble du processus de diligence raisonnable que nous appliquons avant de nous engager dans un nouveau partenariat ou une nouvelle joint-venture couvre les préoccupations économiques, sociales et environnementales.

Stratégie Good Growth 2020

La stratégie avec laquelle nous entendons réaliser notre vision est intitulée « Good Growth 2020 ». Chez Arla, chacun a très à cœur d'œuvrer en faveur d'une bonne croissance de l'activité.

Nous augmentons la valeur du lait de nos associés-coopérateurs en développant notre position d'entreprise laitière mondiale de premier plan.

Pour en savoir plus sur la stratégie Good Growth 2020, rendez-vous sur arla.com



Notre modèle d'entreprise : contribution à la société

Arla Foods est une coopérative laitière mondiale, avec des associés-coopérateurs dans sept pays européens. Nos activités influent sur la société de diverses manières, et grâce à notre modèle économique collaboratif, nous favorisons le développement durable et la bonne citoyenneté. Nous créons des emplois dans le monde entier, nous garantissons un revenu de subsistance aux agriculteurs tout en gérant une entreprise transparente et économe en ressources.

Personnes, production et logistique

Nous offrons un environnement de travail sûr et respectueux de la santé à nos environ 19 000 collaborateurs dévoués qui travaillent à améliorer nos activités – de la garantie des normes mondiales de sécurité alimentaire dans notre processus de production, au respect de la durabilité et du principe d'économie des ressources en matière de production, de transport et d'administration.

Innovation

Acteur de l'avenir du secteur laitier, nous collaborons avec de nombreux acteurs tout au long de notre chaîne de valeur. Grâce à une approche extrêmement innovante, nous répondons à la demande croissante de produits sains, abordables et durables. Nous développons, utilisons et partageons nos connaissances sur l'élevage laitier, la nutrition et les technologies de production.

Consommateurs et clients

Nous nous appuyons sur nos connaissances et sommes résolu à répondre aux besoins des consommateurs et des clients du monde entier. Nous insufflons de bonnes habitudes alimentaires, nous aidons nos consommateurs à faire des choix éclairés et les informons de l'origine des aliments.



ONE pool de lait

ONE pool de lait avec des animaux bien traités, avec les mêmes exigences de qualité dans tous les pays, combiné à une chaîne de production économe en ressources nous permet de répondre aux attentes des consommateurs quant à la sécurité, la durabilité, les qualités nutritionnelles et l'aspect naturel de nos produits.



Création de valeur

Nous créons des opportunités de croissance durable pour nos associés-coopérateurs. Nous nous approvisionnons et négocions de manière responsable, garantissant un revenu de subsistance aux agriculteurs et aux travailleurs de nombreux pays. Nous créons également de la valeur pour les consommateurs en leur proposant des produits répondant à leurs exigences.

Les producteurs, nos propriétaires

Les agriculteurs d'Arla sont au cœur de notre activité, en tant que fournisseurs de lait cru et associés-coopérateurs de la coopérative. Ensemble, nous travaillons à améliorer continuellement les pratiques de l'élevage laitier et à poursuivre le développement d'une organisation démocratique transparente et efficace.



À propos de ce rapport

Dans le présent rapport, nous résumons nos activités de développement durable et de nos avancées pour l'exercice financier de 2018. Nous couvrons les engagements et résultats fondamentaux d'ordre social, éthique et environnemental que nous avons pris en 2018 et certaines des mesures prévues pour 2019.

Portée du rapport

Ce rapport englobe les collaborateurs d'Arla et les sociétés dont nous avons le contrôle de la direction, sauf indication contraire. Les joint-ventures et les autres entités dont Arla ne contrôle pas la direction ne sont pas couvertes dans le rapport quantitatif. Cependant, nous travaillons avec nos partenaires afin de garantir le maintien de la position centrale des questions de développement durable.

En 2017, nous avons mis à jour notre analyse de la matérialité. Nous avons invité les principales parties prenantes à prioriser l'importance des 22 aspects définis en lien avec nos activités de développement durable (voir page 38). Le résultat, combiné au dialogue continu avec les principales parties prenantes, nous aide à améliorer la portée et l'objet de notre travail, de nos rapports et de nos processus de communication. En outre, il sert de base pour les directives de la Global Reporting Initiative (GRI).

Gouvernance

Notre équipe exécutive de gestion (Executive Management Team) dirige nos stratégies. La mise en œuvre quotidienne de stratégies et de politiques en faveur du développement durable repose sur des fonctions pertinentes. Les questions stratégiques, en particulier en ce qui concerne la gestion de l'exploitation agricole, font l'objet de discussion et sont adoptées en concertation avec notre conseil d'administration (Board of Directors).

Gestion des risques

Notre approche en matière de diligence raisonnable est intégrée à la façon dont nous travaillons et menons notre politique commerciale tout au long de notre chaîne de valeur. Nous identifions, prévenons et limitons les risques liés à nos activités afin d'aider à réduire au minimum les répercussions délétères sur les personnes, la société et l'entreprise. Nous nous efforçons de rendre compte des progrès relatifs aux questions d'ordre social et relatives aux employés, à l'environnement, au climat, à la corruption, aux droits de l'homme et aux autres sujets qui nous sont chers.

Le rapport nous permet de communiquer annuellement sur les progrès accomplis au regard du Pacte mondial des Nations Unies et nous sert de déclaration de principe sur la RSE (Responsabilité Sociale des Entreprises) conformément à l'article 99 de la loi danoise sur les états financiers.

La version originale anglaise a été traduite en plusieurs langues.

Pour de plus amples renseignements, rendez-vous sur arla.com et consultez le Rapport Annuel 2018 d'Arla.

SANTÉ

Nous utilisons les *bienfaits du lait* pour influencer les habitudes alimentaires de millions de consommateurs. Notre vaste gamme de produits savoureux et riches en éléments nutritifs peut contribuer au développement d'une alimentation plus saine pour les consommateurs du monde entier.



MOMENTS FORTS DE 2018

- ▶ Examen externe de la stratégie de santé – a fourni des éléments permettant de poursuivre le développement
- ▶ Lancement de produits à emporter, de mélanges de céréales, de légumes et de produits laitiers
- ▶ Politique de sécurité alimentaire couronnée de succès – seulement deux rappels de produits dans le monde entier

Les produits laitiers sont recommandés dans le monde entier dans le cadre d'une alimentation quotidienne à tout âge. Le point de départ de notre stratégie de santé est notre engagement à promouvoir et à proposer des produits laitiers sains et abordables dans le monde entier. Le lait contient naturellement l'une des combinaisons les plus riches d'éléments nutritifs que puisse offrir une unique source d'alimentation ; parmi eux : le calcium, les vitamines B₂ et B₁₂, l'iode, une teneur élevée en protéines et un large éventail d'autres vitamines et minéraux.

La sécurité alimentaire avant tout

Nous voulons faciliter l'accès de la population à une nourriture saine, mais nous voulons avant tout garantir la sécurité absolue de nos produits, sous toutes leurs formes. Nos efforts continus ont permis une réduction significative des rappels et des retraits de produits qui sont passés de dix en 2017 à deux en 2018. Pour renforcer davantage l'obligation de rendre compte qui nous incombe en tant que fournisseur d'envergure mondiale d'aliments de première qualité, nous avons créé un conseil pour la qualité et la sécurité alimentaire au niveau le plus haut de la direction.

Contrôle du cycle de vie du produit

Nous améliorons notre procédé de recueil des paramètres de qualité ainsi que d'autres aspects de la durabilité de nos

100%

La sécurité alimentaire et la primauté du client sont au cœur de nos activités. 100 % de notre volume de production est issu de sites certifiés GFSI (Global Food Safety Initiative, Initiative Mondiale de la Sécurité Alimentaire) ou similaires, et en 2018, plus de 100 audits de clients ont été menés sur les sites de production. Dans 85 % de ces audits, Arla a reçu d'excellentes notes, démontrant ainsi une correspondance claire entre les attentes de nos clients et notre performance.

produits tout au long de leur cycle de vie, en mettant en place un système de Gestion du Cycle de Vie des Produits (GCVP ou Product Lifecycle Management, PLM). La GCVP intègre les personnes, les processus, les données et les systèmes afin d'accroître l'efficacité et la rapidité. Elle nous aide également à améliorer la transparence et le contrôle des données de nos produits et notre capacité à partager des informations sur nos produits en interne comme en externe. Le déploiement de la GCVP sur l'ensemble d'Arla se poursuivra pendant encore trois ans.

Innovation de produits

Dans le cadre de notre stratégie de santé, nous sommes continuellement à la recherche de solutions pour faciliter l'accès de la population à une nourriture saine et nous développons de nouveaux produits pour répondre aux exigences du consommateur. Nous avons récemment lancé une gamme de produits petits et sains, aux collations entre les repas. Notre nouveau porridge en portions individuelles avec du yaourt en est un exemple. Une autre innovation porte sur l'élaboration d'un produit à emporter plus adapté, constitué de céréales, de légumineuses et de légumes.

Révision de la stratégie de santé

Dans le cadre de nos efforts constants déployés pour améliorer nos produits, nous avons convié un groupe d'experts issus de différents domaines de la nutrition et de la santé à effectuer une analyse critique de notre stratégie de santé. L'objectif était de conforter davantage la validité de la stratégie de santé et de proposer des modifications ou des adaptations.

Les experts ont mis en exergue l'un des points forts de la stratégie constitué par son côté préventif, par la mise en avant des habitudes liées à une alimentation équilibrée, ainsi que le rôle joué par notre alimentation en matière de santé. Par ailleurs, la révision critique a révélé que la stratégie bénéficierait d'un niveau de transparence accrue attendue des marques grand public. Le travail se poursuit désormais afin de poursuivre l'amélioration de notre stratégie de santé.

Analyse nutritionnelle comparative

L'Indice d'accès à la nutrition (Access to Nutrition Index, ATNI) est un outil utilisé par la Fondation Access to Nutrition, une organisation indépendante à but non lucratif, afin de mesurer la contribution des 22 plus grandes entreprises mondiales du secteur alimentaire et des boissons à une bonne alimentation alignée sur les meilleures pratiques de l'industrie. Nous avons amélioré notre score ATNI global au cours des deux dernières années, et notre position actuelle nous met à la 11^e place (2016 : 14^e place).

Critères nutritionnels pour les produits de la marque Arla®

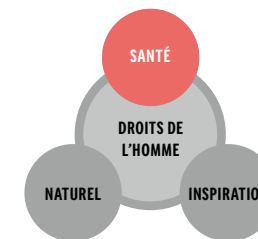
Les critères nutritionnels Arla® (Nutrition Criteria) fixent la teneur bénéfique en protéine de lait et en calcium, tout en limitant la quantité de sucres ajoutés, de sel et de gras. Ces critères constituent les principes directeurs renforçant le développement de produits de la marque Arla® plus sains. Ils augmentent ainsi la disponibilité de produits laitiers plus sains pour nos consommateurs.

Nous mettons tout en œuvre pour garantir en permanence l'adéquation de nos produits aux critères

nutritionnels d'Arla®. Notre ambition est d'augmenter le pourcentage de produits répondant à ces critères et d'atteindre la valeur de 95 % d'ici 2020. En 2018, 91 % des produits de la marque Arla® issus des catégories lait, yaourts et fromages de tous les jours répondent à ces critères. Ceci est le résultat d'une baisse des ventes de lait classique et d'une augmentation des volumes de yaourt non conformes par rapport à 2016. Les catégories de lait abordable et aromatisé se sont améliorées de 16 % et la catégorie de fromages s'est améliorée de 2 % par rapport à 2016.

Réduction de la teneur en sucre

Les yogourts de la marque Arla® sont précurseurs en matière de réduction de la teneur en sucre, et nous travaillons continuellement à améliorer notre portefeuille. En 2018, nous avons réalisé de nouveaux progrès en lançant une série de yogourts aromatisés sans sucre ajouté, sans édulcorants, sans additifs, sans stabilisateurs ni jus de fruits concentrés. Ces produits sont les premiers sur le marché à contenir uniquement des fruits et du yogourt naturel.



Lignes directrices pour les ingrédients naturels

Nos directives techniques renforcent l'objectif de notre politique visant à utiliser des ingrédients naturels dès que cela est possible. Cependant, nous utilisons des ingrédients artificiels, par exemple pour garantir la sécurité des produits qui sont transportés sur de longues distances et pour fournir des produits à teneur réduite en calories bénéfiques pour la santé des consommateurs. Nous nous efforçons de réduire l'utilisation d'ingrédients artificiels et nous sommes en recherche permanente d'alternatives naturelles.

Marketing responsable et communication en matière de santé

Dans le cadre de nos efforts déployés pour faciliter l'accès de la population à une nourriture saine, nous avons aligné notre communication en matière de santé sur nos critères nutritionnels. Pour garantir sa pertinence, la communication en matière de santé n'est utilisée que dans le cadre des produits de la marque Arla® qui répondent à nos critères nutritionnels.

Nous portons une grande responsabilité en ce qui concerne la commercialisation de nos produits, en particulier envers les enfants. En 2017, Arla a rejoint l'initiative d'engagement de l'Union européenne (UE) sur le marketing alimentaire responsable auprès des enfants. En 2018, l'initiative de l'UE a effectué chez nous un audit externe portant sur le respect de cet engagement et le rapport sera disponible en 2019. Des audits externes de cette nature stimulent le développement continu et alimentent notre volonté d'accroissement des performances.

Recherche collaborative

Nous collaborons avec plusieurs parties prenantes dans les domaines de la santé et de la nutrition afin d'améliorer nos connaissances et de développer ensemble de nouvelles solutions bénéficiant aux consommateurs. Le partenariat public-privé dans le domaine de la recherche nutritionnelle, Arla Food for Health, en collaboration avec Copenhague et l'Université d'Aarhus au Danemark a poursuivi ses études portant sur les effets des produits laitiers et des composants du lait sur la santé, et sur leur rôle dans le cadre d'une alimentation équilibrée.

En 2018, le partenariat a lancé son troisième appel de science ouverte afin de trouver des projets de recherche susceptibles de fournir des informations concernant l'apport des produits laitiers et de leurs composants à la

santé et au bien-être des personnes de tous âges. Actuellement, dix projets de recherche différents sont en cours et les premiers résultats ont été publiés en 2018. Pour en savoir plus sur tous les projets, rendez-vous sur www.arla.com/company/arla-food-for-health

Au Steno Diabetes Center, à l'hôpital universitaire d'Aarhus, au Danemark, un nouveau poste de professeur d'université en nutrition a été créé, avec le soutien d'Arla. La mission du poste sera de coordonner l'étude menée sur la relation entre nutrition et santé chez les personnes diabétiques et pré-diabétiques, et de contribuer à de nouvelles améliorations dans le domaine de la santé publique.

Les avantages d'un bon petit-déjeuner

En Suède, dans le cadre d'une collaboration avec une municipalité et deux lycées situés dans une région défavorisée socialement et économiquement, nous avons servi le petit-déjeuner en classe pendant les cours. L'initiative visait à fournir des informations sur la relation entre le petit-déjeuner et les performances scolaires et à évaluer le bien-être, la capacité d'apprentissage et la concentration des élèves. Les évaluations ont montré une augmentation des capacités de concentration des élèves suite à la prise du petit-déjeuner, et les enseignants ont observé une amélioration de l'ambiance dans la salle de classe. Comparativement à un petit-déjeuner pris à la cantine avant leur première heure de cours, la prise du petit-déjeuner en classe s'est traduite par une présence accrue des élèves.

Nous avons également réalisé une étude au Ghana, en collaboration avec la faculté de médecine de l'Université de Washington. Il a été servi à environ 1 000 enfants, âgés de six à neuf ans, un porridge pour le petit-déjeuner, soit ordinaire, soit enrichi en protéines de lait, soit un mélange de protéines de lait et de protéines de riz. Cette étude a montré que les enfants confrontés à une malnutrition ont bénéficié des trois versions de porridge fournies. L'étude a également montré que les enfants ayant bénéficié d'un porridge enrichi en protéines de lait, équivalant à un verre de lait quotidien, obtenaient de meilleurs résultats aux tests cognitifs que les enfants des autres groupes de l'étude. Cela indique qu'il est pertinent de continuer à étudier comment le lait et les produits laitiers, en association avec des protéines à base de plantes, peuvent créer des solutions saines et abordables susceptibles d'améliorer l'état nutritionnel et les performances cognitives des groupes de population vulnérables.



PRIORITÉS POUR 2019

- ▶ Continuer à améliorer et à appliquer notre stratégie de santé, notamment les critères nutritionnels d'Arla®
- ▶ Continuer à mettre l'accent sur la performance en matière de sécurité alimentaire
- ▶ Préciser la politique ambitieuse de limitation du sucre ajouté menée par Arla

INSPIRATION

Nous encourageons les consommateurs du monde entier à bien manger, et nous constatons que les idées nouvelles, les solutions créatives et les bonnes décisions découlent souvent de la collaboration et du partage des connaissances.



MOMENTS FORTS DE 2018

- ▶ 230 millions de consommateurs engagés en ligne
- ▶ 140 000 scolaires ont visité une exploitation agricole pour en savoir plus sur l'origine du lait
- ▶ Accent mis sur la recherche et la collaboration en matière de production laitière durable

L'inspiration est au cœur de notre entreprise. Notre ambition couvre un vaste domaine : du partage d'expériences de nos éleveurs laitiers dans le secteur des nouvelles pratiques agricoles aux consommateurs qui aspirent à expérimenter de nouvelles recettes ou de nouveaux produits correspondant à leur mode de vie. Nous souhaitons également inciter les générations futures à améliorer leur rapport aux aliments. L'une des possibilités consiste à organiser des activités dans nos fermes ouvertes, où les enfants et les adultes peuvent découvrir l'origine du lait et des produits laitiers.

Découvrir la vie dans les exploitations laitières

Dans le monde d'aujourd'hui, de nombreux consommateurs sont déconnectés de la production alimentaire. Nous donnons des informations sur l'origine de nos produits et le travail qui est effectué dans les fermes de nos éleveurs laitiers, car nous pensons de meilleures connaissances conduisent à de meilleurs choix alimentaires.

Nous faisons cela en ayant recours à nos associés-coopérateurs à l'occasion des communications externes : publicités télévisées et informations sur l'emballage, afin de souligner l'importance de l'origine du lait, ainsi que celle d'être une coopérative détenue par des agriculteurs. Nos associés-coopérateurs au Danemark, en Suède, en Allemagne, en Belgique et au Royaume-Uni ont organisé des journées fermes ouvertes, attirant plus de 500 000 personnes au total. Lorsque les vaches sont mises en pâture au printemps au Danemark et en Suède, il s'agit même d'un événement en ligne, atteignant plus de 2 millions de personnes en 2018.

Au fil des années, plus de 1 million d'enfants ont eu l'occasion de découvrir la vie de nos fermes dans le cadre de nos « programmes pour les petits agriculteurs », lors desquels nous invitons des scolaires dans les exploitations agricoles de nos associés-coopérateurs. Les visites sont généralement complétées par du matériel d'étude

qui serve de base de travail scolaire avant et après la visite. En 2018, le Danemark, la Suède et l'Allemagne ont accueilli 140 000 enfants à la ferme.

Accent mis sur le bio

Arla ambitionne de proposer des produits laitiers sains et naturels pour répondre aux besoins et aux préférences des consommateurs du monde entier. Nous sommes le plus grand fournisseur mondial de produits laitiers bio, et nous encourageons depuis des décennies le marché des produits laitiers bio en Suède et au Danemark. Une partie de notre stratégie d'entreprise consiste à poursuivre le développement de la catégorie des produits laitiers bio à l'échelle mondiale.

L'innovation et la mise au point de nouveaux produits sont au cœur de notre stratégie en matière de produits bio. En Allemagne, nous avons lancé un nouveau yogourt bio composé uniquement de yogourt bio (75 %) et de fruits bio (25 %). Afin de renforcer notre position dans le secteur des produits bio et d'accroître la disponibilité des produits laitiers bio pour les consommateurs du Royaume-Uni, nous avons acquis les droits d'utilisation de la marque Yeo Valley® pour le lait, le beurre, les pâtes à tartiner et le fromage.

Au Moyen-Orient, les consommateurs recherchent également de nouveaux produits. Le lancement d'Arla® Organic dans la région du Moyen-Orient et en Afrique du Nord (MENA) nous a permis de répondre à la demande croissante des consommateurs et d'apporter à nos partenaires détaillants une valeur ajoutée à une catégorie de lait traditionnel et standard.

Donner l'envie de cuisiner

L'inspiration et les connaissances culinaires représentent à nos yeux la meilleure façon de développer de bonnes habitudes alimentaires. Disponibles sur nos sites web nationaux, dans nos brochures et sur nos applications en ligne, les recettes fournissent des idées créatives. Sur nos principaux marchés européens et d'après nos analyses, un nombre croissant de consommateurs pensent qu'Arla les

aide à améliorer la qualité de leur alimentation.

Au Danemark, notre organisme indépendant, la Fondation Arla, organise chaque année des Food Camps destinés à 1 600 adolescents âgés de 13 à 14 ans. L'évaluation de cette initiative est positive et montre que les jeunes chefs sont plus confiants dans l'élaboration des repas, mais aussi un intérêt pour la dégustation de nouveaux légumes, par exemple.

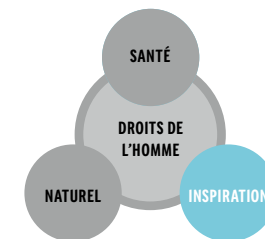
Afin d'élargir nos contacts avec les scolaires danois, nous fournissons également du matériel d'étude pour améliorer les habitudes liées aux repas scolaires, par exemple en soulignant l'importance de manger lentement dans un environnement calme et en encourageant les découvertes gustatives. Le matériel est développé par la Fondation Arla et a été utilisé par 400 classes en 2018.

Encourager les consommateurs à moins gaspiller

Au cours de l'année, le gaspillage alimentaire est devenu un sujet d'actualité encore plus épineux et a alimenté des débats dans de nombreux pays. Bien que n'étant pas en mesure de quantifier l'effet de nos efforts, Arla travaille depuis des années à sensibiliser les consommateurs au gaspillage. Par exemple, nous avons dispensé des conseils et des astuces en ligne et au dos des briques de lait ; nous avons donné des suggestions pour limiter le gaspillage alimentaire et de l'inspiration pour cuisiner avec les restes, ces suggestions étant consultables sur Internet, via les applications et sur les outils dédiés à la planification de repas hebdomadaires.

500 000

Nous constatons que la visite des exploitations agricoles, la compréhension de l'origine des produits laitiers, ainsi que la découverte de la vie de la ferme, intéressent énormément les consommateurs. Arla a enregistré plus de 500 000 visiteurs en 2018.



En 2018, Arla Suède a commencé l'étiquetage des produits laitiers frais, y compris le lait, la crème et les yogourts, « À consommer de préférence avant le... mais souvent encore consommable après cette date ». Il s'agissait d'inciter et d'encourager les consommateurs à ne pas jeter les produits uniquement en fonction de la date de péremption. Il est possible de consommer de nombreux produits dont la date de péremption est dépassée, surtout s'ils ont été conservés à une température correcte.

Augmenter le recyclage des emballages, en particulier des matières plastiques, est un autre sujet fréquemment abordé et essentiel pour limiter le gaspillage. Au Royaume-Uni, Arla et un client ont conjugué leurs efforts pour inciter les consommateurs à recycler les bouteilles de lait en plastique. Les acheteurs peuvent scanner l'emballage pour connaître les modalités adaptées à son recyclage. En Suède, Arla organise un concours de recyclage pour les scolaires et utilise le dos des briques de lait pour expliquer le processus de recyclage et encourager les consommateurs à participer.

Faire participer les consommateurs sur les médias sociaux

Sur les marchés où Arla® est une marque bien connue, les médias sociaux représentent maintenant la principale

plate-forme d'échange pour les consommateurs qui peuvent poser des questions et partager des opinions. Dans le nord de l'Europe, nos services clientèle ont reçu plus de 80 000 demandes de renseignements en 2018. Nos sites numériques ont reçu 230 millions (2017 : 148) de visites qui ont donné lieu à des interactions.

Arla utilise plus en plus de courts-métrages pour inciter les consommateurs à cuisiner, à partager des conseils et des astuces, mais également à aborder des sujets tels que l'agriculture durable et l'augmentation du recyclage des emballages. Afin d'accroître la participation et les connaissances en matière d'agriculture chez les 15-25 ans en Suède, deux nouvelles initiatives de médias sociaux ont été lancées au cours de l'année.

Impliquer les agriculteurs dans la coopérative

Coopérative solide et visionnaire, Arla a besoin d'un pool de futurs représentants des agriculteurs. Avec le programme de formation Arla Next, nous voulons inciter davantage d'agriculteurs d'Arla à devenir des représentants élus, et nous mettons à disposition un réseau international au sein de la coopérative. Le programme de formation actuel se terminera début 2019 avec 55 participants qui pourront se présenter aux prochaines élections de 2019.

Dans notre programme de mentorat, les membres élus de l'assemblée des délégués (Board of Representatives, BoR) forment un binôme avec des représentants nouvellement élus d'un autre pays. Le programme de mentorat actuel compte 38 binômes et se terminera lors de la réunion du BoR en février 2019.

Lors des réunions de fermes locales d'Arla (Arla Local Meetings, auparavant dénommées séminaires d'Arla), les agriculteurs se rencontrent en petits groupes pour discuter de sujets d'actualité. Chaque marché a des objectifs précis pour la proportion des agriculteurs participant à ces réunions.

Améliorer les compétences de gestion de l'exploitation agricole

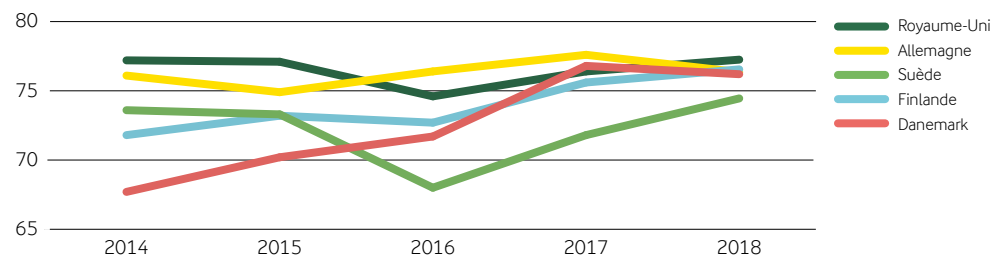
Nous soutenons nos associés-coopérateurs afin d'améliorer leurs compétences en matière de gestion pour qu'ils puissent faire face aux défis de l'élevage laitier, notamment la volatilité de l'industrie laitière mondiale. Au Royaume-Uni, nous avons lancé le Programme Arla R500

Resilience avec un fort accent mis sur l'amélioration de la gestion des ressources humaines et le renforcement des compétences techniques et financières. Plus de 300 agriculteurs travaillent dans 16 groupes de discussion sur l'analyse comparative dans tout le Royaume-Uni et partagent leurs meilleures pratiques.

Un partenariat pour faire progresser la production laitière locale

Depuis 2012, Arla a collaboré avec la société chinoise Mengniu Dairy afin d'améliorer le bien-être des animaux, la qualité du lait, la salubrité alimentaire, l'impact environnemental, le savoir-faire et les connaissances dans la production laitière chinoise. En 2018, l'objectif principal de la coopération a été d'améliorer les compétences et les connaissances des agriculteurs, des ouvriers agricoles ou des employés travaillant dans le dispositif de soutien à la production laitière. Pour ce faire, la société a organisé différents séminaires auxquels ont participé plus de 1 000 personnes au total, dans le cadre de plusieurs ateliers menés au sein même de l'exploitation agricole, d'un

Réputation du marché



Le diagramme montre les scores globaux sur une échelle de 0 à 100, le score de 100 étant le plus élevé et un score supérieur à 70 étant considéré comme fort, attribué à Arla par les consommateurs dans un sondage réalisé par Reputation Institute en 2018.



travail consultatif sur les exploitations agricoles locales et en publiant une lettre d'information mensuelle contenant des conseils et des articles sur la production laitière.

Le partenariat a pris en charge un projet visant à réduire les coûts liés à la production laitière, avec sept exploitations agricoles participantes et près de 30 000 vaches laitières en tout. Son objectif est aussi d'améliorer les revenus de l'exploitation agricole et les compétences des employés. En outre, il met en place un savoir-faire parmi les conseillers locaux et les qualifie pour diffuser cette approche à d'autres exploitations agricoles. Suite au succès de notre partenariat, celui-ci a été prolongé de trois ans pour poursuivre la collaboration dans le cadre de l'amélioration de l'efficacité des exploitations agricoles.

En assumant son rôle de coopérative et d'entreprise alimentaire mondiale, Arla élargit ce type d'approche collaborative à d'autres marchés. Au Bangladesh, où la production laitière locale satisfait seulement 40 % de la demande locale, Arla a signé un accord visant à soutenir davantage le développement de la production laitière locale grâce à ses connaissances de la production laitière durable, de la sécurité alimentaire et de la technologie.

Coopération avec les fournisseurs

En tant que coopérative, nous apprécions la force de la collaboration pour développer nos activités. En collaborant avec les fournisseurs, nous pouvons améliorer à la fois leurs performances et les nôtres en termes de qualité, d'efficacité et d'impact sur l'environnement.

Arla a identifié l'huile de palme comme un ingrédient à risque et nous sommes conscients des défis environnementaux, sociaux et relatifs aux droits de l'homme qui concernent de nombreuses plantations de palmiers à huile. Afin d'améliorer les conditions de travail en Indonésie, nous avons soutenu des ateliers locaux en collaboration avec notre principal fournisseur d'huile de palme. Notre objectif premier a été de renforcer la compréhension des fournisseurs quant aux problèmes de main d'œuvre et d'améliorer les pratiques de gestion des

plantations. Les ateliers permettent également aux fournisseurs de mieux comprendre les attentes en matière d'approvisionnement responsable.

La collaboration des fournisseurs peut également améliorer l'efficacité du processus et réduire l'utilisation des ressources. Un projet en collaboration avec un fournisseur de détergents a permis à 95 % de nos sites d'optimiser leurs processus et de réaliser des économies d'eau, de produits chimiques, de chauffage, de production de déchets et d'énergie. 62 projets ont été menés à terme et plus de 300 sont en préparation.

Partage d'expériences sur l'approvisionnement responsable

Nous participons à un projet pilote d'une durée de deux ans afin de tester de nouvelles directives visant à renforcer les pratiques de gestion responsable de l'approvisionnement et de la chaîne logistique à l'échelle mondiale. Le guide a été lancé par l'OCDE (Organisation pour la Coopération Économique et le Développement) et la FAO (Organisation des Nations Unies pour l'alimentation et l'agriculture). Il vise à réduire au minimum les risques liés notamment aux droits de l'homme et au droit du travail, au bien-être animal, et à promouvoir la technologie et l'innovation.

Recherche et développement collaboratif

Arla est un membre actif d'organisations et de réseaux mondiaux dont l'ambition est de contribuer à une meilleure connaissance et de meilleurs développements pré-compétitifs au sein de l'industrie. En 2018, nous avons participé à un projet dans le cadre de l'Initiative Agriculture Durable (Sustainable Agriculture Initiative) au cours duquel nous avons élaboré et testé un modèle inter-entreprises permettant d'évaluer la mise en œuvre par l'entreprise du cadre de viabilité des produits laitiers (Dairy Sustainability Framework), une initiative conjointe de l'industrie laitière mondiale.

Notre essai comportait cinq clients d'Arla qui ont participé avec nous à un dialogue étroit concernant notre

approche de soutien à une production laitière durable. L'objectif est de trouver un modèle qui concrétise ce travail de manière rationnelle et fiable, dans l'intérêt collectif de nos clients, d'Arla et des autres fournisseurs de produits laitiers responsables.

Nous participons et soutenons également la recherche dans les universités et les instituts, afin d'améliorer et renforcer les performances de l'élevage laitier en matière de développement durable et de mieux comprendre le rôle des produits laitiers dans l'alimentation durable. On peut notamment citer :

- Un programme de recherche de quatre ans sur la place des produits laitiers dans l'alimentation durable eux-mêmes issus de chaînes alimentaires durables, mené en coopération avec la Fondation des agriculteurs suédois pour la recherche agricole.
- Un poste de professeur ouvert pour cinq ans et un projet de recherche sur l'amélioration de l'efficacité alimentaire et de la production laitière durable au Centre for Circular Bioeconomy (Centre de bioéconomie circulaire) de l'Université d'Aarhus, parrainé par Arla.

PRIORITÉS POUR 2019

- ▶ Poursuite de notre objectif axée sur les bonnes habitudes alimentaires sources d'inspiration
- ▶ Partage des connaissances avec les agriculteurs et les fournisseurs
- ▶ Incitation des consommateurs à réduire le gaspillage alimentaire et les emballages



NATUREL

En mettant l'accent sur la production laitière durable, les générations futures d'une population mondiale croissante seront en mesure de profiter des avantages des produits laitiers de bonne qualité nutritive.



MOMENTS FORTS DE 2018

- ▶ 9 000 agriculteurs ont évalué leurs vaches tous les trimestres en se concentrant sur le bien-être animal
- ▶ Accent mis sur les emballages pour réduire l'impact sur le climat et améliorer la recyclabilité
- ▶ Élaboration d'une stratégie environnementale à long terme (au-delà de 2020)

De concert avec nos éleveurs laitiers, nous sommes dans la position singulière de pouvoir travailler à améliorer toutes les étapes de notre chaîne de valeur et d'apporter une contribution positive à un avenir plus durable. Nous prenons au sérieux les défis auxquels notre planète est confrontée et nous travaillons sans relâche pour réduire l'impact négatif de notre production.

Nous sommes conscients que la production laitière a un impact sur le climat, nous œuvrons depuis de nombreuses années à la résolution de ce problème majeur. Dans notre stratégie d'élevage laitier durable, nous nous fixons par conséquent des objectifs et des émissions cibles au niveau de l'exploitation laitière, ainsi que dans notre chaîne de valeur avec les objectifs de notre stratégie environnementale pour 2020.

Progrès de l'élevage laitier durable

L'objectif de notre stratégie d'élevage laitier durable est de réduire de 30 % par kilo de lait les émissions de gaz à effet de serre provenant des exploitations agricoles, entre 1990 et 2020. En 2018, nous avons poursuivi notre travail d'évaluation du carbone dans les exploitations agricoles, en donnant aux agriculteurs la possibilité d'être conseillés sur la façon de réduire encore ces émissions. En 2017, les émissions au niveau des exploitations agricoles avaient été réduites de 24 % (2016 : 23 %). Les bilans carbone seront publiés un an plus tard.

De nombreux agriculteurs Arla produisent de l'électricité renouvelable, basé sur l'énergie solaire, éolienne ou le biogaz. La quantité générée est comparable à 61 % de l'utilisation annuelle à la ferme. À partir de janvier 2019, nos agriculteurs bio au Danemark couvriront leur consommation d'électricité nette sur l'exploitation en achetant des certificats d'énergie renouvelable. Ce qui est déjà le cas pour les agriculteurs bio de Suède.

L'absorption du carbone dans les prairies, les haies et les pâtures, qui atténue les effets du changement climatique (et appelé services écosystémiques), est un moyen important pour les exploitations agricoles d'Arla d'avoir



un impact positif sur l'environnement. Néanmoins, il n'y a pas de consensus scientifique sur la façon de calculer la séquestration du carbone dans l'élevage laitier. Pour développer une méthode d'estimation de la séquestration du carbone sur l'exploitation agricole, nous avons initié un projet avec d'autres grandes entreprises de l'industrie alimentaire. L'ultime objectif est d'acquiescer une méthode qui va soutenir et encourager les agriculteurs à adopter et mettre en œuvre des activités et des pratiques favorisant la séquestration du carbone.

Par ailleurs, nous investissons dans la recherche pour une production laitière plus durable. Au Danemark, Arla finance un poste de professeur en collaboration avec le Centre for Circular Bioeconomy (Centre pour la bioéconomie circulaire) de l'Université d'Aarhus, afin de diriger un projet de recherche d'une durée de cinq ans visant à réduire l'impact de la production laitière sur le climat. De plus, en Suède, Arla finance actuellement des recherches sur les produits laitiers élaborés de manière

durable dans le cadre d'une alimentation durable, en collaboration avec la Fondation des agriculteurs suédois pour la recherche agricole. Cinq projets se penchent actuellement sur la façon de réduire les effets négatifs de l'élevage laitier, la façon de mesurer et d'accroître les effets positifs et se consacrent aux développements méthodologiques destinés à faire avancer le débat sur la question des aliments durables. Veuillez consulter la page 14 pour plus d'exemples sur la collaboration en matière de recherche.

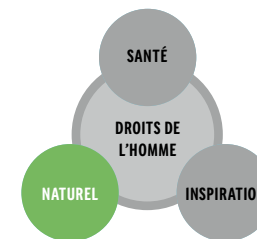
Transparence accrue avec Arlagården® Plus

Arlagården® Plus est notre centre de documentation numérique. Il améliore notre transparence et aide les associés-coopérateurs à apporter des améliorations continues à leur exploitation agricole. Tous les trimestres, les agriculteurs d'Arla saisissent des informations détaillées sur leur exploitation agricole, par exemple sur le bien-être des animaux. Ils utilisent pour cela l'approche systématique afin d'évaluer le bien-être de chaque vache

individuellement. L'objectif est d'augmenter l'attention portée au bien-être individuel des vaches et d'atténuer les problèmes par des actions ciblées. Les éleveurs laitiers saisissent également des informations sur les pratiques agricoles, la production d'énergie renouvelable ainsi que des informations sur l'utilisation des terres. À la fin de l'année 2018, 84 % de nos agriculteurs s'étaient inscrits, ce qui représente 96 % de notre pool laitier.

Les expériences de travail avec le centre de documentation, qui a été débutée à la fin 2017, a été une expérience positive. Les informations obtenues constituent un outil fonctionnel qui permet aux agriculteurs de comparer les évaluations des animaux et les autres performances de l'exploitation agricole.

Nous développons un indice de bien-être animal en collaboration avec l'Université de Copenhague, au Danemark. Cet indice va créer une base commune pour discuter et travailler de façon systématique sur le bien-être animal





au sein de l'exploitation agricole et pour améliorer encore le bien-être animal. L'indice est basé sur des indicateurs provenant d'Arlagården® Plus.

En delà de l'aide apportée à nos associés-coopérateurs pour la gestion de leurs vaches laitières, le centre de documentation fournit à Arla des informations utilisables pour continuer d'approfondir notre dialogue avec les consommateurs et les clients. Ces derniers sont de plus en plus intéressés par la durabilité de nos produits, particulièrement en ce qui concerne le soin apporté aux vaches, l'alimentation et l'utilisation des terres.

Quantification de l'impact climatique

En collaboration avec des experts externes, nous avons développé Arla's Science Based Targets (objectifs scientifiques d'Arla). Cette approche est de plus en plus utilisée pour assumer la responsabilité de la réalisation de l'Accord de Paris, en assurant une augmentation maximale de la température inférieure à 2 degrés Celsius. En novembre 2018, nous avons envoyé nos objectifs fixés à la Science Based Targets Initiative (SBTI).

Dans le cadre de ce processus, et sur la base des informations de 2015, nous avons calculé que l'impact total d'Arla sur le climat en rapport avec la production de lait, le transport, la production et les emballages se situait à 18,4

millions de tonnes de gaz à effet de serre. Ce travail visant à quantifier l'impact de nos activités constitue la base des objectifs que nous nous sommes fixés au-delà de 2020.

Un travail structuré pour réduire le gaspillage alimentaire

Le gaspillage alimentaire est une question importante qui a récemment fait l'objet d'une place accrue dans le débat public. Depuis des années, l'ambition d'Arla est de réduire de moitié le gaspillage alimentaire dans la production et au niveau des consommateurs. Cependant, ce n'est que récemment qu'il a été convenu d'une méthodologie de quantification et de déclaration des pertes et du gaspillage alimentaires. Arla a décidé de respecter et d'effectuer les déclarations conformément à cette norme pour notre chaîne de production, en utilisant l'année 2015 comme année de base. Les résultats montrent que nous avons réduit le gaspillage alimentaire au-dessous de 2 % de l'utilisation des matières premières.

Nous ne pouvons pas quantifier le gaspillage alimentaire au niveau du consommateur de manière globale pour le moment, mais nous développons activement des méthodes pour gérer cette complexité et nous discutons aussi avec des organisations spécialisées comme le Waste and Resources Action Programme (WRAP) au Royaume-Uni. Pour l'instant, nous travaillons de manière

proactive pour inciter les consommateurs à réduire le gaspillage alimentaire. Pour plus d'informations sur la façon dont nous travaillons, consultez la page 12.

La mesure la plus importante pour réduire le gaspillage alimentaire est de maximiser la quantité de matières premières vendues en tant que produits. En 2018, un modèle de cartographie du gaspillage alimentaire concernant nos sites a été présenté pour identifier des points de gaspillage alimentaire, en déterminer les causes et faciliter les plans destinés à cibler de façon structurée le gaspillage alimentaire.

Lorsque les produits ne peuvent pas être vendus, nous préférons les donner aux banques alimentaires caritatives, de préférence aux membres des banques alimentaires européennes (Food Banks of Europe). Nos produits excédentaires et des sous-produits de la production sont préférentiellement utilisés pour leur revalorisation en aliments destinés aux animaux et le retraitement. Nos invendus alimentaires sont principalement traités par digestion anaérobie suivie d'épandages agricoles ou d'une élimination par les égouts. Le suivi des volumes et des destinations permet à Arla d'identifier le potentiel d'amélioration dans le processus de revalorisation, permettant une meilleure utilisation des nutriments d'intérêt contenus dans les matières premières.

En 2018, nous avons rejoint l'initiative Friends of Champions 12.3, un réseau d'organisations et d'entreprises qui s'efforcent de réduire de moitié la perte et le gaspillage alimentaires d'ici 2030. Par ailleurs, nous participons à un projet à l'Académie royale des sciences de l'ingénieur en Suède, avec pour objectif de créer un système national de déclaration du gaspillage alimentaire tout au long de la chaîne de valeur alimentaire.

Notre stratégie environnementale pour 2020

Concernant les opérations propres à Arla, notre stratégie environnementale pour 2020 définit les objectifs de notre travail en matière d'environnement et de climat. Lorsque nous travaillons à la réalisation de nos objectifs, nous expérimentons à la fois de nouvelles opportunités et sommes confrontés à des défis. Nous nous sommes engagés à réduire les émissions de gaz à effet de serre de 25 % d'ici 2020 par nos activités de production, d'emballage et de transport, par rapport au niveau de 2005. Depuis 2005, l'impact total d'Arla sur le climat a baissé de 22 %, malgré l'augmentation de la production.

L'efficacité énergétique et les énergies renouvelables

Le gain de performances énergétiques est de loin le plus grand projet lancé en 2018 (date de finalisation en 2020) à Nr. Vium, au Danemark. Un investissement net de 23 MDKK est en cours pour réaliser des économies importantes sur l'utilisation du gaz naturel.

Notre ambition est qu'elles représentent au moins 50 % des énergies utilisées au niveau de l'entreprise d'ici 2020, en tenant compte des lois nationales et de la disponibilité des énergies renouvelables. En 2018, nous avons continué à travailler sur des projets visant à améliorer l'efficacité énergétique sur plusieurs sites, à augmenter la part des énergies renouvelables et à réduire l'impact du climat. Le résultat de nos opérations pour 2018 a été une réduction de 25 % depuis 2005, ce qui signifie que nous avons atteint notre objectif deux ans à l'avance.

Valorisation de l'eau

En 2018, Arla s'est efforcée de soutenir les sites où les permis environnementaux peuvent limiter les plans de production ou d'expansion. Nous recherchons en permanence des solutions pour augmenter l'efficacité. En 2018, nous avons réalisé d'importantes réductions de la consommation d'eau d'environ 1 million de m³ par rapport à 2017.

Amélioration du transport

Notre objectif climatique en matière de transport reste difficile, car la disponibilité des biocarburants est faible et les coûts sont élevés dans de nombreux pays. Globalement, de 2005 à 2018, Arla a réduit de 12 % son impact sur le climat généré par les transports.

En 2018, la réglementation de l'UE sur les biocarburants a subi une modification, entraînant de possibles conséquences pour l'avenir à la fois sur la disponibilité et sur les coûts. Pour Arla, il est important que des politiques

84 %

À la fin de l'année 2018, 84 % de nos associés-coopérateurs avaient enregistré des données dans Arlagården® Plus.



stables guident nos investissements. En Suède, par exemple, nous investissons dans des véhicules pouvant fonctionner avec différents carburants, soucieux de préserver notre engagement en matière de transport sans combustibles fossiles.

L'objectif climat en matière d'emballages est atteint

Nous avons déjà atteint notre objectif de 2020 en matière de stratégie environnementale visant à réduire l'impact climatique des emballages de 25 % par rapport à 2005. Ceci est le résultat de la réduction continue du poids des emballages de formats individuels, sans impact sur la fonctionnalité, ainsi que de l'augmentation du pourcentage des matériaux d'emballage renouvelables et recyclés. Nous avons également continué à assumer la responsabilité de l'approvisionnement en matériaux d'emballage produits de manière responsable, par exemple, le carton et le papier certifiés FSC (Forest Stewardship Council).

En réponse au débat de 2018 sur les plastiques, le recyclage lacunaire et les détritiques, nous avons recentré nos objectifs et efforts en matière d'emballage pour trouver de nouvelles améliorations visant à réduire l'impact sur le climat et à assurer une meilleure recyclabilité.

Pour beaucoup de nos produits, le plastique est actuellement le meilleur choix de matériel d'emballage pour plusieurs raisons, notamment la sécurité alimentaire et la durée de conservation. Lorsque les règles de sécurité alimentaire le permettent, nous travaillons à l'utilisation accrue de plastique recyclé, de plastique fabriqué à partir de sources renouvelables et de matériaux plastiques adaptés au recyclage de matériaux. De cette façon nous contribuons à un flux plus circulaire des matériaux plastiques que nous utilisons dans la société et à une réduction de son impact climatique.

Recyclage des matériaux d'emballage

Notre objectif est que 100 % de notre matériel d'emballage soit recyclable en 2020. Actuellement, il est possible de recycler 89 % des emballages Arla dans l'un de nos marchés clés. Pour combler cette dernière difficulté et atteindre cet objectif ambitieux, nous travaillons avec nos chercheurs et nos fournisseurs pour concevoir des solutions et des matériaux d'emballage innovants.

Les possibilités de recyclage varient selon les pays et les municipalités. Pour améliorer les possibilités de recyclage, Arla contribue à diverses initiatives, par exemple, travailler avec les municipalités au Danemark pour améliorer les systèmes de recyclage et éviter les détritiques. Elle participe au financement de systèmes de recyclage en Suède et en Allemagne et favorise leur développement au Royaume-Uni à travers le Courtauld Commitment.

L'exportation de produits sur des marchés où les systèmes de traitement et de recyclage des déchets d'emballage font défaut ou ne sont pas optimaux représente un réel dilemme lié à la gestion des emballages. Sur ces marchés, les emballages de nos produits peuvent contribuer à l'apparition de détritiques et à la perturbation des écosystèmes. Au Bangladesh, par exemple, le lait en poudre est vendu sous forme de sachets individuels. Ce produit est utile pour lutter contre la malnutrition des groupes de consommateurs vulnérables, car il s'agit d'un produit alimentaire accessible et abordable. Cependant, il

y a un risque que les sachets ne soient pas correctement éliminés et finissent en détritiques. Pour atténuer les effets négatifs, nous avons entamé un dialogue avec les ONG pour trouver un moyen de collaborer à l'amélioration du traitement des déchets d'emballage, en collaboration avec les parties prenantes locales.

Notre ambition écologique

Arla a mis au point une nouvelle stratégie environnementale à long terme mettant l'accent sur trois domaines : protection du climat, qualité de l'air et de l'eau et préservation de la nature (Better Climate, Clean Air & Water and More Nature). Ces domaines sont prioritaires, car il s'agit de domaines sur lesquels Arla peut agir de façon marquée. Ils sont quantifiés dans l'étude des pertes et profits liés à l'environnement menée en 2015 et dans d'autres études. Ce sont également les domaines pour lesquels Arla risque de contribuer au dépassement des limites dites planétaires, causant ainsi la déstabilisation des systèmes de la Terre. En outre, ce sont aussi les domaines qui nous permettent de contribuer à plusieurs des Objectifs de développement durable des Nations Unies.

Des plans et des objectifs détaillés seront élaborés pour chacun des domaines courant 2019, avant la mise en œuvre de la nouvelle stratégie environnementale à compter de 2020.

PRIORITÉS POUR 2019

- ▶ Mettre l'accent sur les objectifs de la stratégie environnementale pour 2020, notamment l'élevage laitier durable
- ▶ Nouvelles améliorations en matière d'emballage, notamment l'innovation et le développement de nouveaux produits
- ▶ Poursuivre le développement de la nouvelle stratégie environnementale au-delà de 2020, y compris les objectifs scientifiques (Science Based Targets)

De meilleurs emballages

En produisant des millions de produits chaque jour, de petites améliorations successives des emballages peuvent avoir un impact global important. En outre, lorsque nous mettons en œuvre de nouvelles solutions innovantes, il est possible de les appliquer à l'échelle de l'entreprise, contribuant ainsi au changement.

Nous avons trois principes directeurs pour poursuivre l'amélioration de nos emballages : passage des matériaux d'origine fossiles aux matériaux renouvelables, économie circulaire et coopération dans la chaîne de valeur. En 2018, nous avons lancé plusieurs nouveaux emballages qui respectent ces principes. Nous nous sommes spécifiquement concentrés sur les plastiques. Nous voulons passer à des matières premières renouvelables, et nos emballages doivent être recyclables. Nous voulons aussi accroître l'utilisation du plastique recyclé, tout en préservant la sécurité des aliments. Il est important de contribuer à un marché des matières plastiques recyclées de haute qualité pour créer une société plus circulaire.

3 FAÇONS
D'AMÉLIORER L'EMBALLAGE



DES MATÉRIAUX D'ORIGINE FOSSILE AUX MATÉRIAUX RENEUVELABLES

Nous réduisons les émissions de gaz à effet de serre de nos emballages en utilisant moins de plastique provenant d'origine fossile et davantage de sources renouvelables. Nos briques de lait fabriquées avec du carton brun, lancées en Suède en 2017, ont maintenant été introduites au Danemark et aux Pays-Bas. Combiné à l'utilisation de plastique renouvelable, cette innovation a réduit les émissions de gaz à effet de serre par emballage de jusqu'à 35 %.



ÉCONOMIE CIRCULAIRE

Nos emballages doivent être recyclables dans nos principaux marchés et contenir plus de matériaux recyclés. Dans la laiterie Nijkerk aux Pays-Bas, les produits qui étaient auparavant emballés dans du plastique blanc en PEHD (Polyéthylène de Haute Densité) sont désormais emballés dans du PET transparent avec des pochettes en PET. En sus de l'amélioration de la recyclabilité, le poids de la bouteille a été réduit d'environ 20 %.



La laiterie Aylesbury au Royaume-Uni est à la pointe de la campagne industrielle de promotion des emballages améliorés avec l'introduction de 40 % de matériaux recyclés dans les bouteilles existantes.



Les couvercles en plastique transparent sur les pots de crème fraîche et les pots à emporter se composent maintenant de 85 % de PET recyclé, ce qui réduit leur impact climatique d'environ 70 %.



COOPÉRATION DANS LA CHAÎNE DE VALEUR

Nous collaborons étroitement avec nos fournisseurs d'emballages à l'élaboration de nouvelles avancées. Nous nous engageons également avec les parties prenantes comme les municipalités et les ONG pour améliorer le recyclage de nos emballages et nous comptons sur les consommateurs pour y contribuer.

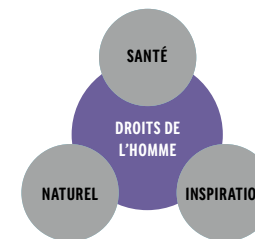
DROITS DE L'HOMME

Nous nous engageons à respecter les droits de l'homme et à exercer une influence positive sur les personnes et les sociétés tout au long de notre chaîne de valeur, conformément à nos valeurs et à nos engagements.



MOMENTS FORTS DE 2018

- ▶ Atelier organisé au Nigeria afin d'identifier les risques de violation des droits de l'homme dans la chaîne de valeur laitière
- ▶ Poursuite des partenariats avec GAIN Nordic et DanChurchAid en Zambie et en Éthiopie
- ▶ Intégration de l'engagement à lutter contre le travail forcé aux conditions d'adhésion de notre coopérative



Faire avancer le respect des droits de l'homme est une des clés du développement durable. Ces dernières années, nous avons renforcé nos efforts sur les droits de l'homme, surtout sur les marchés émergents, mais aussi sur des marchés plus matures. Notre travail continu en matière de droits de l'homme permet de réduire le risque pour Arla de porter atteinte à ces droits fondamentaux et de défendre les Objectifs de développement durable des Nations Unies, par le biais, par exemple, de la création d'emplois décents.

Gouvernance et politiques

Arla s'efforce de garantir notre adhésion au respect des droits de l'homme, et nous intégrons continuellement notre politique en matière de droits de l'homme à nos processus et plans d'affaires. Cela s'inscrit dans notre démarche d'adhésion aux Principes directeurs des Nations Unies relatifs aux entreprises et aux droits de l'homme. Le sujet des droits de l'homme revient sans cesse dans l'agenda de notre direction, car Arla a pour priorité de continuer à agir et à renforcer ses compétences dans ce domaine.

Processus de diligence raisonnable concernant les droits de l'homme

Pendant l'année, nous avons poursuivi la mise en œuvre systématique de notre processus de diligence raisonnable en matière de droits de l'homme, conformément aux Principes directeurs des Nations Unies relatifs aux entreprises et aux droits de l'homme (voir l'illustration ci-dessous).

En tant que multinationale des produits laitiers, notre chaîne de valeur comprend un grand nombre d'entités. Nous concentrons donc nos efforts sur les marchés de croissance non européens où le risque d'effets négatifs sur les droits de l'homme est le plus élevé en raison des contextes nationaux et de la complexité des opérations commerciales.

Il est indispensable pour Arla d'exercer ses activités de manière responsable et nous attendons de nos partenaires commerciaux qu'ils appliquent le même niveau d'exigence. Chaque fois que nous créons de nouvelles joint-ventures sur ces marchés, nous mettons en œuvre le processus de diligence raisonnable dans son ensemble pour déterminer les zones où Arla pourrait potentiellement se rendre responsable d'effets négatifs sur les droits de l'homme, y contribuer ou y être directement lié.

En Indonésie, par exemple, notre priorité cette année a été de soutenir le processus d'intégration d'entreprise pour prévenir les impacts négatifs de nos opérations de co-entreprise sur les droits de l'homme. À la fin de l'année, notre partenaire commercial risquait de faire l'objet de sanctions de la part de l'organisme de certification de la Table ronde sur l'huile de palme durable (RSPO) sur la base d'impacts négatifs sur les droits de l'homme dans les plantations d'huile de palme. Nous avons dialogué avec notre partenaire, obtenu une documentation actualisée et encouragé une approche constructive et un dialogue ouvert avec la RSPO. Nous suivons attentivement la question et comptons sur la mise en conformité de notre partenaire.



Processus de diligence raisonnable concernant les droits de l'homme

En améliorant nos outils et en rationalisant notre approche en l'alignant sur les fonctions pertinentes et responsables de l'entreprise, nous développons une approche plus globale, plus efficace et mieux intégrée de l'évaluation des risques pour les droits de l'homme.



Par ailleurs, nous privilégions l'examen de la situation des droits de l'homme sur les marchés où nous disposons d'installations de production, notamment l'Arabie saoudite et le Bangladesh.

Formation et coordination

Pour une meilleure intégration de notre politique en matière de droits de l'homme et des processus au sein de l'entreprise, plusieurs employés non européens ont été formés sur la façon d'intégrer les droits de l'homme à leurs activités quotidiennes. Cette formation concerne les compétences commerciales et de la chaîne d'approvisionnement ainsi que les responsables qualité et les directeurs juridiques.

Pour évaluer nos marchés de croissance non européens, nous avons constitué une équipe principale disposant de compétences en matière de joint-ventures et de fabrication en sous-traitance, de sécurité, de qualité et de responsabilité des entreprises. Nous veillons à l'échange des conclusions, à l'harmonisation des plans d'atténuation et à l'amélioration du suivi en effectuant des visites régulières sur place. Parmi les résultats obtenus en 2018 figure la limitation des risques de sécurité identifiés concernant les chauffeurs d'Arla en Arabie saoudite. En organisant des formations, nous nous assurons que les chauffeurs d'Arla possèdent les compétences adéquates pour s'acquitter de leurs obligations professionnelles et réduire les risques d'accidents.

Suivi au Nigeria

En 2015, Arla a effectué le premiers processus de diligence raisonnable concernant les droits de l'homme au Nigeria. Suite à cela, le projet Milky Way Partnership a été lancé pour améliorer la croissance durable entretenue par le marché dans le secteur laitier. En 2018, nous avons organisé un atelier au Nigeria pour les partenaires participant au projet afin d'identifier les risques pour les droits de l'homme que présente le projet dans la chaîne de valeur laitière.

Pour améliorer la qualité du lait, le projet met en œuvre une nouvelle technologie de traite, qui permettra de faire évoluer la traite manuelle traditionnelle vers des salles de traite. Traditionnellement, la traite est le monopole des femmes, et l'introduction de nouvelles technologies pourrait avoir une incidence négative sur leurs opportunités en matière d'emploi et de revenus. D'autres risques identifiés concernent l'utilisation d'enfants dans l'agriculture traditionnelle par de petits exploitants, les risques pour la santé et la sécurité au sein des usines laitières et les risques en matière de sécurité alimentaire. Un plan d'atténuation mixte a été défini à la fin de l'atelier.

Un hébergement et un travail décents

Au Moyen-Orient, nous utilisons un grand nombre de travailleurs migrants. Ces collaborateurs sont potentiellement vulnérables car ils vivent et travaillent dans les pays hôtes et courent ainsi le risque de ne pas se voir accorder les mêmes droits que les travailleurs nationaux. Nous

reconnaissons notre responsabilité particulière en tant qu'employeur vis-à-vis du respect des droits fondamentaux de ces collaborateurs.

Le processus d'amélioration des logements fournis par Arla au Moyen-Orient s'est poursuivi au Qatar, à Oman, aux Émirats arabes Unis et en Arabie saoudite. Tous les autres problèmes de non-conformité au Qatar ont été résolus. En 2018, des améliorations ont été apportées à Oman et aux Émirats arabes Unis. Quelques problèmes mineurs subsistent toutefois et figureront au rang de nos priorités pour 2019.

En Arabie saoudite, de nouveaux logements de fonction ont été loués pour nous conformer aux normes de l'OIT (Organisation internationale du travail). La moitié de nos collègues à Riyad ont déménagé pour s'installer dans les nouveaux logements au cours de l'automne 2018, et les autres les rejoindront progressivement au cours de l'année 2019.

Promotion de la diversité

Nous croyons qu'une main-d'œuvre diversifiée profite à la productivité et à l'innovation, où que l'on soit dans le monde. Sur notre site en Arabie saoudite, nous n'avons ménagé aucun effort pour attirer et embaucher davantage de collaboratrices. Nous participons à des salons de recrutement afin de répondre aux candidates potentielles et nous nous adaptons pour proposer des horaires et un environnement de travail permettant d'attirer des collaboratrices. Par exemple, nous garantissons l'égalité entre hommes et femmes en matière de rémunération et d'avantages, contrairement aux coutumes locales.

Partenariats de développement durable

Au cours de l'année, nous avons renforcé notre engagement vis-à-vis de partenariats avec des organisations de la société civile pour promouvoir le développement durable dans le secteur laitier. Nous avons également renforcé notre dialogue avec les gouvernements nationaux pour nous assurer que notre engagement local soutienne activement les plans nationaux visant à atteindre les Objectifs de développement durable. Rejoindre des partenariats complémentaires facilite la mise en commun des connaissances, du savoir-faire, de la

technologie et des ressources financières pour soutenir les Objectifs de développement durable dans les pays en développement et renforcer la présence à long terme d'Arla sur les marchés de croissance. Exemples de projets de partenariats auxquels nous participons :

Meilleur accès à une alimentation abordable au Bangladesh

Arla est le partenaire commercial principal d'un projet visant à créer un réseau de distribution du dernier kilomètre comprenant 5 000 femmes micro-entrepreneurs au Bangladesh. Ce projet sur quatre ans, soutenu par la coopération danoise pour le développement Danida, vise à accroître l'accès à nos produits laitiers abordables pour environ 1,8 million de consommateurs ruraux à faible revenu. Le BoP Innovation Center est le principal partenaire non commercial et deux organisations bangladaises, dNet et iSocial, vont recruter, former et gérer le réseau de femmes micro-entrepreneurs.

Élevage de veaux en Indonésie

Avec notre partenaire commercial indonésien, nous avons entrepris un projet d'élevage de veaux dans la région Est de Java, où a été installé le premier modèle d'étable. À l'automne 2018, un séminaire de renforcement des capacités des producteurs laitiers indonésiens consacré à la gestion durable et efficace des élevages bovins a été organisé.

Projet Milky Way Partnership au Nigeria

Arla est le partenaire commercial principal d'un projet de partenariat visant à développer un secteur laitier durable au Nigeria en collaboration avec SEGES, le Conseil danois de l'agriculture et de l'alimentation, Care DK, CORET, une association d'agriculteurs nigériens et Milcopal, une coopérative agricole. Avec le soutien de la coopération danoise pour le développement Danida, ce projet sur cinq ans vise à augmenter les moyens de subsistance des agriculteurs-pasteurs au moyen de formations et de contrats d'enlèvement du lait avec Arla. Au cours de l'année 2018, les quatre groupes d'exploitations agricoles ont été désignés comme sites pilotes, des salles de traite innovantes ont été conçues et commandées et des formateurs chargés de développer les capacités des agriculteurs ont été recrutés.

Partenariats d'Arla Foods Ingredients

Arla Food Ingredients a prolongé ses partenariats avec GAIN (Global Alliance for Improved Nutrition) Nordic et DanChurchAid en 2018. Les projets suivants s'inscrivent dans le cadre de ces partenariats :

Boisson nutritionnelle longue durée en Zambie

Le ministère britannique du Développement international finance un projet de GAIN Nordic visant à mettre en place la production et la vente locales d'une boisson nutritionnelle longue durée visant à lutter contre la malnutrition touchant les femmes et les enfants en Zambie. Cette boisson sera produite à base de lait local et contiendra du perméat de lactosérum, ce qui permettra d'en produire dans des volumes plus importants et d'en augmenter la valeur nutritive. En tant que partenaire de GAIN Nordic, Arla Foods Ingredients a conçu la boisson et a dispensé une formation à une exploitation laitière zambienne.

Un secteur laitier éthiopien durable

Arla Foods Ingredients est le partenaire principal d'un autre projet GAIN Nordic Partnership qui vise à développer une filière laitière durable en Éthiopie en collaboration avec une exploitation laitière locale et des producteurs laitiers. Soutenu par la coopération danoise Danida, ce projet sur trois ans vise à assurer une alimentation plus sûre et de meilleure qualité aux familles défavorisées.

En 2018, Arla Foods Ingredients a appuyé l'élaboration de yaourts nutritifs à un prix abordable qui devraient être mis sur le marché avant la fin de l'année 2019. À l'automne, tous les partenaires du projet ont participé à un atelier au Danemark. Ce fut l'occasion pour Arla Foods Ingredients de former les représentants de l'exploitation laitière éthiopienne à la production de yaourts.

Production locale d'aliments nutritifs en Éthiopie

Arla Foods Ingredients et DanChurchAid ont conclu un accord de partenariat visant à partager leurs connais-

sances et leur expertise et à développer de nouveaux concepts alimentaires abordables. Notre première initiative commune est la plateforme alimentaire durable (Sustainable Food Platform), un projet visant à promouvoir la production locale d'aliments nutritifs pour les personnes vivant au sein ou à proximité des camps de réfugiés. Nos efforts se concentrent sur l'Éthiopie, avec des connexions avec l'Ouganda et le Kenya.

En 2018, la plateforme alimentaire durable a reçu un financement de P4G, un forum mondial soutenant les partenariats public-privé en mettant l'accent sur l'accélération du développement durable. P4G est financé par le gouvernement danois et organisé par le World Resources Institute.

L'esclavage moderne

L'esclavage moderne représente un défi de taille dans nos chaînes d'approvisionnement. Depuis la publication de notre première déclaration sur l'esclavage moderne en 2017, nous avons pris des mesures visant à renforcer notre processus de réduction du risque d'esclavage moderne, y compris une amélioration de la vérification des données internes et l'approvisionnement.

Nous avons assuré auprès de collègues du Royaume-Uni une formation de sensibilisation au travail forcé et à la traite d'êtres humains et pris contact avec nos fonctions mondiales. Notre engagement à lutter contre le travail forcé a été inclus dans les conditions d'adhésion pour tous les associés-coopérateurs, et nous avons partagé nos connaissances sur les moyens d'identifier les signes d'esclavage moderne avec les associés-coopérateurs au Royaume-Uni. Nous avons également inclus à nos formations et à notre communication les moyens de faire remonter certaines préoccupations soit par le biais de notre fonction « lanceur d'alerte » (whistleblowing), soit via d'autres canaux de remontée des informations. Aucun signalement de la sorte n'a eu lieu en 2018.

PRIORITÉS POUR 2019

- ▶ Finaliser le projet de modernisation des logements au Moyen Orient
- ▶ Mettre en place un réseau de distribution du dernier kilomètre au Bangladesh
- ▶ Poursuivre la formation et la communication sur l'esclavage moderne



À PROPOS D'ARLA

Faits et chiffres clés de notre activité, des associés-coopérateurs et des collègues qui le rendent possible.

À propos d'Arla

Arla Foods est une entreprise laitière mondiale et une coopérative détenue par des éleveurs laitiers de sept pays européens. Nos produits sont vendus sous des marques bien connues à travers le monde.

RÉSULTATS DE L'ENTREPRISE

Résultats 2018

Le chiffre d'affaires net d'Arla en 2018 s'élevait à 10,4 milliards d'euros, contre 10,3 milliards d'euros l'année précédente. Le bénéfice de l'exercice était de 301 millions d'euros, contre 299 millions d'euros en 2017.

L'industrie laitière est volatile et pour assurer la croissance future et à un prix compétitif de lait à long terme pour nos associés-coopérateurs, nous avons lancé un programme de transformation sur trois ans. Ce programme vise à transformer notre façon de travailler, à réduire la bureaucratie, à éliminer les dépenses inutiles, à réinvestir davantage dans les initiatives stratégiques choisies et à économiser 400 millions d'euros au cours de cette période. Le programme produit déjà des résultats et influe positivement sur le prix du lait de la coopérative pour les associés-coopérateurs.

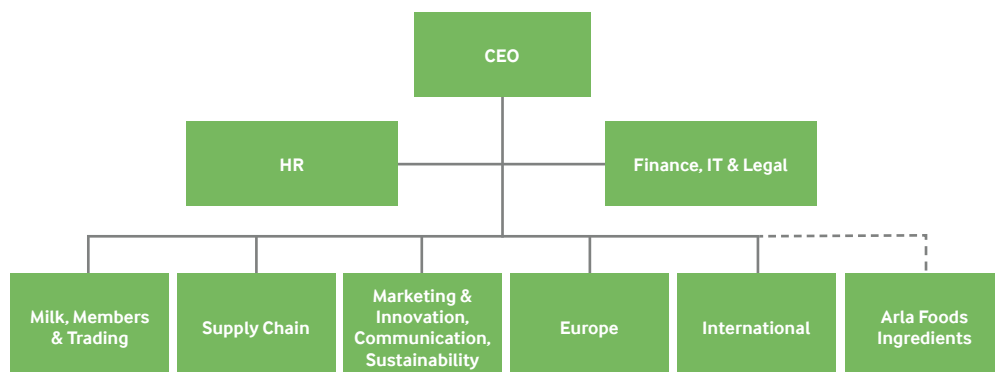
Paiement sur le bénéfice net

Compte tenu de l'évolution positive du bilan financier d'Arla, le Board of Directors (BoD) d'Arla a mis sur pied une proposition visant à distribuer tout le bénéfice net de l'exercice 2018. Le BoD a également conscience du

fait que de nombreux d'éleveurs laitiers Arla sont dans une situation financière délicate à cause de la sécheresse qui a sévi l'été dernier en Europe, et qu'il est dans l'intérêt d'Arla de reverser le bénéfice net de l'année à ses associés-coopérateurs. La décision finale sera prise lors de la réunion du Board of Representatives (BoR) en février 2019. Une autorisation impliquerait un écart d'une durée d'un an seulement vis-à-vis de la politique de répartition du bénéfice habituelle de l'entreprise.

Évolution du marché

Arla conserve sa position de quatrième plus grande entreprise laitière au monde en volume de la consommation de lait. Le marché mondial des produits laitier est toujours plus concurrentiel et évolue toujours plus vite et, ce faisant, exerce sur nous une pression constante, l'enjeu étant de répondre continuellement aux attentes des clients et des consommateurs. Nous conservons notre position de force en mettant l'accent sur les exigences des consommateurs et en innovant constamment sur les produits et les emballages, en proposant une gamme de produits plus diversifiée et en lançant des produits sur de nouveaux marchés. Arla étend ses forces de vente en Asie du Sud-est et sur les marchés subsahariens.



Président du conseil d'administration (Board of Directors) Jan Toft Nørgaard CEO Peder Tuborgh

Prix du lait

En 2018, le prix de performance a diminué de 4,5 % pour s'établir à 36,4 EUR-cent/kg, contre 38,1 EUR-cent/kg l'année précédente. Cette diminution est en grande partie attribuable à la baisse des prix du marché des produits de base, qui a eu un effet sur notre prix du lait, particulièrement au premier trimestre de l'année.

Préparation du Brexit

Arla est la plus grande entreprise de produits laitier du Royaume-Uni et restera un acteur important dans l'industrie laitière britannique après le Brexit, en soutenant des milliers d'emplois et en travaillant avec 25 % de nos associés-coopérateurs. Chaque année, 10 000 conteneurs Arla franchissent la frontière du Royaume-Uni et Arla s'emploie à préserver le libre-échange et à limiter les effets négatifs d'une éventuelle augmentation de la bureaucratie.

Acquisition au Moyen Orient

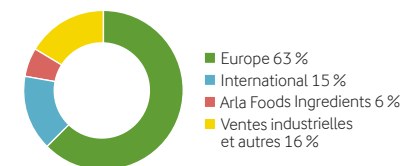
À la fin de l'année, Arla a annoncé le rachat prévu d'une entreprise de fromage fondu dans la région du Moyen-Orient, actuellement vendu sous la marque Kraft®. Cette acquisition donne également Arla pleine propriété d'un site de production de fromage de pointe à Bahreïn. L'accord devrait entrer en vigueur d'ici la fin du mois de mai 2019.

Chiffre d'affaires par catégorie de produits



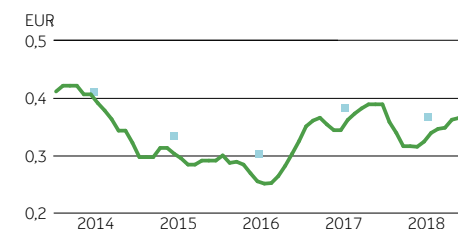
Le chiffre d'affaires par catégorie de produits est similaire à celui de 2017.

Chiffre d'affaires par segment



Le chiffre d'affaires total d'Arla a augmenté de 1 % depuis 2017. Pour plus d'informations, voir le rapport annuel d'Arla.

Prix du lait



Le graphique montre le prix d'acompte, et les points le prix moyen de performance.

ASSOCIÉS-COOPÉRATEURS

Organisation démocratique

La mission d'Arla est de créer de la valeur ajoutée pour ses associés-coopérateurs. Tous les membres d'Arla ont la possibilité d'influer sur les décisions importantes par le biais de la coopérative administrée de façon démocratique.

Arla dispose de 10 319 associés-coopérateurs dans sept pays : le Danemark, la Suède, le Royaume-Uni, l'Allemagne, la Belgique, le Luxembourg et les Pays-Bas. Toutes les élections et sondages ont lieu selon le principe « un membre, une voix ».

En juillet, Arla a changé de président. L'ancien vice-président Jan Toft Nørgaard a été nommé nouveau président et Heléne Gunnarson est la nouvelle vice-présidente. Cette nouvelle présidence a déclaré qu'elle aura pour priorité de garantir la force d'Arla au profit des générations

d'associés-coopérateurs actuelles et futures et d'assurer un dialogue transfrontalier renforcé entre les éleveurs laitiers.

En 2018, entre autres choses, les représentants élus ont participé à des ateliers et débattu de la stratégie environnementale future d'Arla.

Stratégie des propriétaires

L'objet de stratégie des propriétaires d'Arla est d'assurer une structure démocratique qui fonctionne bien et soit transparente. Cette stratégie comprend l'ambition d'un même organe démocratique et de règles communes pour tous les associés-coopérateurs d'Arla, en tenant compte des particularités locales dans les quatre territoires géographiques (Danemark, Suède, Royaume-Uni et Europe centrale).

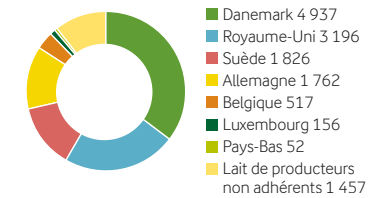
Avec pour ambition que tous les associés-coopérateurs soient des membres d'un même territoire, d'une

même région et d'un même district, les agriculteurs du Royaume-Uni et d'Europe centrale ont voté « oui » pour devenir membres directs d'Arla Foods amba. À la suite de ce vote, ces éleveurs laitiers seront sur un pied d'égalité avec les associés-coopérateurs danois et suédois qui, en tant que membres fondateurs, disposent déjà d'un statut d'adhésion direct à Arla Foods amba.

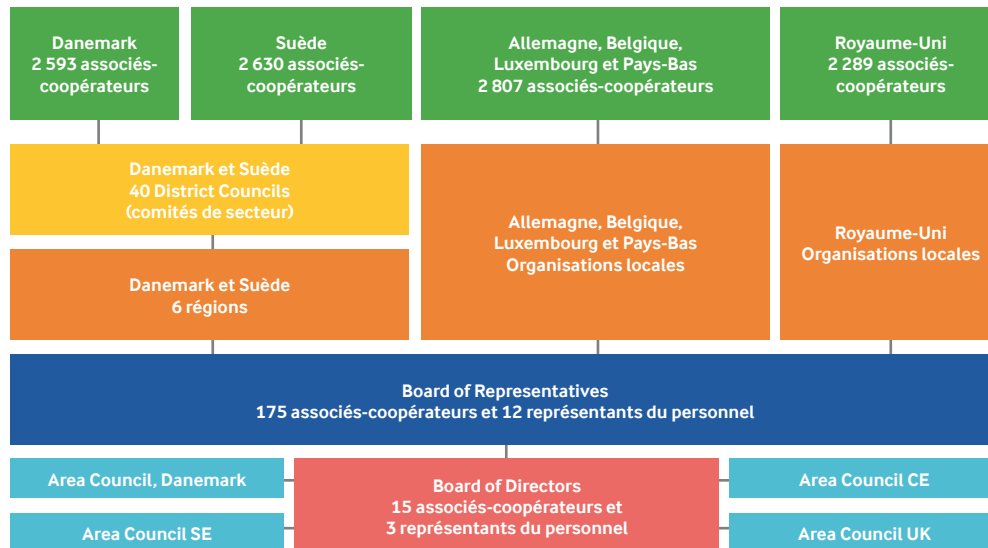
Frais d'adhésion

Les associés-coopérateurs qui rejoignent Arla payent un frais d'adhésion de 7,5 centimes d'euros par kilo de lait produit au cours de la première année. Ce montant correspond à la valeur ajoutée à laquelle accèdent les associés-coopérateurs en tant que membres de la coopérative avec son capital, ses marques, ses produits, ses équipements laitiers, etc. Toutefois, ces frais ne sont pas payés par un associé-coopérateur qui devient propriétaire d'une ferme existante d'Arla.

Collecte de lait cru, en millions de kilos



La collecte totale de lait cru d'Arla s'élevait à 13 903 millions de kilos en 2018, ce qui signifie que la quantité est pratiquement inchangée par rapport à 2017. Le lait des associés-coopérateurs représente 90 % de la collecte totale de lait cru.



Le graphique indique le nombre d'associés-coopérateurs/de membres au 31 décembre 2018. Toutes les élections et sondages ont lieu selon le principe « un membre, une voix ». Le Board of Representatives est le principal organe décisionnel d'Arla.

COLLABORATEURS

Transformation de l'entreprise

La rationalisation continue des opérations de l'entreprise et des fonctions de soutien font partie intégrante du programme de transformation actuel. Ce processus a été lancé au premier semestre de l'année, avec la mise en œuvre de changements importants dans l'ensemble des fonctions globales. Ces changements concernaient notamment les équipes, les responsabilités et les méthodes de travail et ont entraîné la suppression de presque 340 postes de salariés à temps plein, la plupart au siège à Aarhus. Bon nombre de ces suppressions ont touché des postes vacants ou des départs normaux, ce qui a permis de limiter autant que possible le nombre de collègues concernés.

Tout au long de l'année, le comité de sélection du Comité d'entreprise européen (voir ci-dessous) a participé de près au dialogue sur les changements. Nos comités d'entreprise aux niveaux national et local ont été informés avant la mise en œuvre des changements.

Enquête sur l'engagement des collaborateurs

L'enquête annuelle sur l'engagement, Barometer, a été menée en octobre et envoyée à 17 784 collaborateurs dans 15 langues différentes. Le taux de réponse était de 85 %, 8 % de moins que l'an dernier. Les résultats de Barometer restent positifs, mais les résultats de cette année reflètent également une incertitude consécutive des changements à l'œuvre au sein de la société. Pour la première fois depuis des années, les scores de Barometer ont chuté. Les priorités pour l'année à venir sont les suivantes : communication, leadership et prise de décision.

Politique de recrutement

Arla dispose d'une politique de recrutement global qui décrit le processus d'acquisition de talents sur l'ensemble des marchés. Le procédé assure des outils validés ainsi qu'une expérience optimale pour les candidats. Nous utilisons des outils d'évaluation qui appuient nos efforts

visant à minimiser les partis pris dans la sélection et l'évaluation et les ressources humaines appuient nos responsables du recrutement tout au long du processus de recrutement.

Sécurité des collaborateurs

Nous tenons à ce que l'ensemble de nos collaborateurs soient en sécurité au travail, notre objectif est de faire passer à zéro le nombre d'accidents du travail et nous nous efforçons méthodiquement depuis de nombreuses années à prévenir les accidents. Dans cet objectif, nous avons lancé un programme de changement par étapes, « Arla Cornerstones », en 2017. Le principe de base du programme est que la plupart des accidents résultent d'un comportement dangereux ; il se concentre sur l'enracinement des normes de fonctionnement global, la stimulation des compétences en matière de sécurité des opérations et l'intégration de notre programme existant de sécurité des comportements.

En 2018, « Arla Cornerstones » a été étoffé et nous avons observé une augmentation de presque 25 % des indicateurs de sécurité positifs comme les rapports d'incidents évités de justesse et les observations comportementales, combinée à une diminution du taux de la fréquence des accidents de près de 17 %. Tous les sites de production ont organisé une série d'ateliers visant à comprendre et influencer sur les comportements. En outre, nous avons mené à bien un projet pilote d'« Arla Cornerstones » dans le cadre de nos opérations de logistique et avons fixé une ambition pour tous nos chauffeurs qui commencent leur processus Cornerstones en 2019. Nous nous efforçons de sensibiliser davantage à la sécurité au travail grâce à la collaboration entre collaborateurs via des forums sur les relations de travail.

En collaboration avec nos partenaires, nous veillons à ce que tous les collaborateurs qui voyagent dans le cadre de leurs fonctions, les expatriés et leurs familles soient en sécurité avant, pendant et après leurs déplacements. Nous développons, gérons et mettons en œuvre des stratégies et des programmes cohérents qui favorisent et renforcent

la sécurité des collaborateurs, protègent les actifs de la société et répondent aux incidents liés à la sécurité.

Formation à tous les niveaux

Il est important de mettre en œuvre une formation continue des collaborateurs à tous les niveaux. Au cours de l'année, nous avons continué à mettre l'accent sur la formation en milieu de travail, la technologie laitière et la formation locale au sein de chacune des fonctions et rôles, ce qui comprend également la formation du formateur.

Au Danemark, cela fait 12 ans que nous allouons des fonds à la formation des travailleurs du secteur laitier. Ces fonds sont financés par le biais de conventions collectives, de sorte que les travailleurs utilisent une partie de leur propre salaire pour se former. Les syndicats voient bien les avantages à investir dans les compétences et la capacité d'insertion professionnelle de leurs membres et chaque année, plus de 2 000 inscriptions à des cours sont payées par ces fonds.

Nous essayons de mettre en place un programme de formation commun similaire dans d'autres pays. Nous espérons observer à l'avenir un même niveau de formation financé par des fonds communs de formation sur nos autres marchés clés.

Programmes de gestion des talent

Au cours des trois dernières années, nous avons recruté 50 diplômés de 26 pays et cinq continents différents pour qu'ils intègrent nos programmes universitaires internationaux (Future 15 et Production Management). La répartition entre les sexes est à peu près équitable avec un peu plus de femmes diplômées.

Nous n'avons effectué aucun nouveau recrutement pour nos programmes de développement accéléré des talents internes, mais avons poursuivi la formation continue de 53 participants représentant 14 nationalités. En outre, un total de 455 collaborateurs (186 femmes, 269 hommes) ont participé à la gestion des ressources humaines, au

développement du leadership d'Arla et aux programmes de changement.

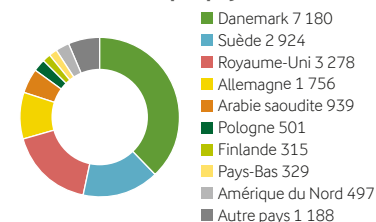
Coopérer avec les syndicats

Nos comités d'entreprise sont un espace de dialogue interne efficace, tant au niveau local que mondial. Les comités se composent normalement d'employés et de représentants du personnel et s'efforcent de garantir les conditions nécessaires à la compétitivité et au développement continu de la société ainsi qu'au bien-être et à la sécurité de tous les employés.

Le **Comité d'entreprise européens (CEE)** est notre forum de haut niveau visant à permettre un dialogue ouvert concernant les affaires d'Arla. Le CEE se compose de représentants des employés de chacun des pays de l'UE dans lesquels Arla dispose de plus de 150 employés. Le PDG d'Arla et les Executive Vice Presidents de Supply Chain et de Human Resources représentent la direction de l'entreprise lors de ces réunions. Le **Comité de sélection du CEE** est toujours informé à l'avance des changements majeurs survenant dans l'organisation d'Arla.

Afin de renforcer la perspective globale des pratiques commerciales, Arla poursuit son dialogue avec l'Union internationale des travailleurs de l'alimentation, de l'agriculture, de l'hôtellerie-restauration, du tabac et des branches connexes (UITA). En 2018, notre dialogue avec l'UITA s'est concentré sur la prévention de la violence sexuelle (y compris le harcèlement sexuel).

Collaborateurs par pays



Le nombre moyen d'employés à temps plein (ETP) chez Arla était de 19 190 en 2018. Le diagramme montre les chiffres des ETP à la fin de l'année 2018 qui diffèrent des chiffres moyens des ETP.

AMBITIONS ET PROGRÈS

Nous nous engageons en faveur du développement durable, à travailler à la réalisation de nos ambitions et de nos objectifs et à rendre compte des progrès de manière transparente.

Ambitions et progrès

ALIMENTATION/SÉCURITÉ ALIMENTAIRE

Politique/ambition En tant qu'entreprise alimentaire mondiale, la sécurité alimentaire est fondamentale pour Arla. Les parties prenantes internes comme externes la considèrent comme l'aspect le plus important de notre activité. Nous nous engageons à faire en sorte que nos produits puissent être consommés sans danger et à déployer les efforts appropriés sur l'ensemble de notre chaîne de valeur, y compris au niveau des exploitations agricoles.

Impact sur la société Les aliments impropres à la consommation présentent de graves risques pour la santé des consommateurs. La sécurité alimentaire est donc importante pour la santé de manière générale, la vie quotidienne, le développement économique et la stabilité sociale d'une société. Le rôle d'Arla consiste à s'assurer que les consommateurs puissent manger et boire nos produits sans danger et que leur contenu soit clairement étiqueté sur l'emballage.

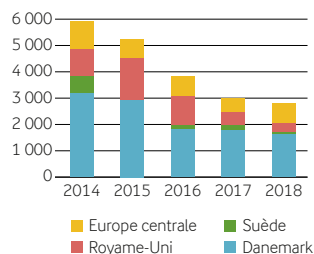
Impact sur Arla Les incidents de sécurité alimentaire peuvent présenter un risque grave pour les entreprises. Ces incidents peuvent avoir une influence négative sur la confiance des clients et des consommateurs, mais également comporter des risques légaux et porter gravement atteinte à la réputation d'Arla. Les problèmes de sécurité alimentaire peuvent aussi nuire à l'efficacité de la production, augmentant la production de déchets alimentaires tout au long de la chaîne de valeur.

Cibles Aucun cas de lait jeté pour cause de résidus d'antibiotiques. Aucun produit impropre à la consommation sur le marché – aucun rappel.

Progrès réalisés en 2018	Rappels de produits	2014	2015	2016	2017	2018
	Rappels	6	7	6	10	2

Malgré nos procédures strictes en matière de qualité et de sécurité alimentaire, nous avons rappelé des produits à deux reprises au cours de l'année car ceux-ci ne répondaient pas aux normes requises. Par rapport aux années précédentes, on constate une réduction significative des rappels. Cette amélioration résulte d'efforts conjugués dans différents domaines. Entre autres choses, nous avons travaillé de façon structurée avec certains fournisseurs stratégiques ainsi que sur nos sites de production. Notre priorité : un travail standardisé et optimisé et une stratégie de résolution des problèmes structurée afin d'éviter des échecs répétés qui nuiraient grandement à notre performance.

Assurer la qualité du lait cru, en tonnes



Le diagramme montre le volume de lait jeté par nos laiteries dans les pays des membres d'Arla. Quand elles sont malades, les vaches sont parfois traitées avec des antibiotiques. Nous avons mis en place des procédures évitant que le lait des vaches qui ont été traitées ne soit commercialisé. Le producteur jette ce lait pendant toute la durée du traitement et pendant un certain délai d'attente à l'issue du traitement. À titre de précaution supplémentaire, tout le lait est testé avant d'être déchargé à la laiterie. S'il contient des résidus d'antibiotiques, il est jeté.

Le volume de lait jeté continue de diminuer.

Impact sur les Objectifs de développement durable



2.1 D'ici 2030, éradiquer la faim dans le monde et assurer l'accès de tout le monde, en particulier des personnes pauvres et en situation de vulnérabilité, y compris des nourrissons, à une nourriture sûre, nutritive et suffisante toute l'année.

ALIMENTATION/NUTRITION

Politique/ambition L'accès à une nourriture appropriée, abordable et saine est un droit humain fondamental, et nous tenons à vous fournir des produits de haute qualité répondant aux besoins nutritionnels des consommateurs du monde entier. Les critères nutritionnels d'Arla® sont les principes directeurs sur lesquels repose le développement de produits de la marque Arla® plus sains. Les critères nutritionnels fixent la teneur en protéine laitière bénéfique et en calcium, tout en limitant la quantité de sucres ajoutés, de sel et de gras.

Impact sur la société Un des facteurs plus importants pour une vie saine est l'alimentation. La santé physique, mais également la santé cognitive à chaque étape de la vie dépendent d'une nutrition de qualité. En proposant une large gamme de produits nutritifs répondant à différents besoins, Arla aide à adopter des habitudes alimentaires saines et à aborder différents aspects de la malnutrition et, ce faisant, agit en faveur de sociétés plus prospères.

Impact sur Arla Contribuer positivement à une alimentation saine et durable est important pour forger la réputation d'Arla et lui assurer une croissance responsable, et indispensable pour répondre aux attentes des parties prenantes concernant Arla.

Cibles Critères nutritionnels Arla® : 95 % des produits de la marque Arla® rempliront les critères en 2020. Accessibilité : D'ici 2030, nous fournirons à 30 millions de personnes à faible revenu une portion quotidienne de 7 grammes de lait écrémé.

Progrès réalisés en 2018 Critères nutritionnels Arla® : Actuellement, 91 % des produits de la marque Arla® remplissent les critères. Accessibilité : Actuellement, nous fournissons à 15 millions de personnes à faible revenu une portion quotidienne de 7 grammes de lait écrémé.

Impact sur les Objectifs de développement durable



2.2 Éradiquer d'ici 2030 toutes les formes de malnutrition, et notamment atteindre d'ici à 2025 les objectifs convenus au niveau international concernant le retard de croissance et l'émaciation chez les enfants de moins de cinq ans et répondre aux besoins nutritionnels des adolescentes, des femmes enceintes et allaitantes et des personnes âgées.



3.4 D'ici 2030, réduire d'un tiers la mortalité prématurée due aux maladies non transmissibles grâce à la prévention et au traitement et promouvoir le bien-être et la santé mentale.

PERSONNEL/SANTÉ ET SÉCURITÉ*

Politique/ambition Nos collaborateurs sont essentiels à la réussite de notre entreprise. Notre ambition globale est d'assurer à l'ensemble de nos collaborateurs des conditions de travail sûres et saines. Nous nous engageons à tout mettre en œuvre pour prévenir les accidents, les blessures et les maladies professionnelles. Nous appliquons une approche systématique dans la définition des objectifs, suivons les progrès et travaillons en concertation étroite avec nos collaborateurs pour atténuer les problèmes et réduire les risques.

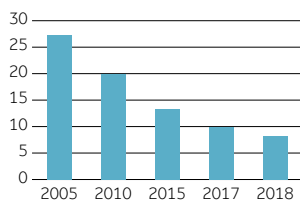
Impact sur la société Nous disposons d'une chaîne de valeur longue et complexe et proposons une grande variété d'emplois au sein de multiples régions géographiques et sociétés. Une partie de notre licence d'exploitation concerne notre capacité à garantir des conditions de travail sûres et saines.

Impact sur Arla Ne pas protéger la santé et la sécurité de nos collaborateurs poserait un risque commercial pour Arla en nuisant à notre efficacité, à notre rentabilité et à notre capacité à attirer des collaborateurs compétents. En outre, le principal risque en matière de sécurité est celui de blessures graves et de décès, dont découlent plusieurs risques pour l'entreprise comme les possibilités d'action en justice, d'atteinte à la réputation et de perte de licence d'exploitation.

Cibles Notre objectif est de faire passer à zéro le nombre d'accidents du travail.

Progrès réalisés en 2018

Accidents du travail



Le diagramme montre le nombre d'accidents du travail impliquant des absence de plus d'un jour par million d'heures de travail.

Nous ne disposons pas de statistiques précises concernant les accidents de la route, mais formons continuellement les chauffeurs à conduire prudemment.

Impact sur les Objectifs de développement durable



3.6 D'ici 2020, réduire de moitié le nombre de décès et de blessures causés par des accidents de la route.



8.8 Protéger les droits des travailleurs et promouvoir des environnements de travail sûrs et sécurisés pour tous les travailleurs, y compris les travailleurs migrants, en particulier les femmes migrantes et les personnes occupant des emplois précaires.

PERSONNEL/TRAVAIL DÉCENT

Politique/ambition Nous voulons assurer un milieu de travail comprenant une main-d'œuvre diversifiée, caractérisé par le respect mutuel et la confiance et qui promeuve l'égalité des chances, permettant aux collaborateurs de réaliser leur plein potentiel. Nos politiques sur les droits de l'homme, la diversité et la lutte contre le harcèlement régissent la façon structurée dont les questions sont traitées. En outre, nos comités d'entreprise, aux niveaux local et mondial, contribuent à s'assurer que les décisions relatives au lieu de travail sont prises dans l'intérêt à la fois des collaborateurs et de l'entreprise.

Impact sur la société Nous reconnaissons qu'il est de notre responsabilité de respecter les droits de l'homme au travail et sur les marchés pour contribuer à un développement durable de la société. Nous tenons à nous assurer que les collaborateurs actuels et futurs bénéficient d'un traitement équitable et non discriminatoire, qui appuiera à son tour le développement de sociétés prospères.

Impact sur Arla Nous respectons les droits fondamentaux de l'homme sur le lieu de travail en assurant un dialogue inclusif ouvert, en tenant compte des points de vue et des approches innovantes de collaborateurs issus de milieux divers. Cette approche réduit les principaux risques commerciaux courus par Arla, ainsi que le risque d'action en justice et d'atteinte à sa réputation.

Cibles Zéro discrimination, zéro harcèlement, harcèlement sexuel et intimidation compris. Nous avons pour ambition qu'aucune équipe ne comporte plus de 70 % de personnes du même sexe, du même groupe d'âge ou de la même nationalité.

Progrès réalisés en 2018 Les statistiques de diversité des équipes sont calculées mensuellement et communiquées à l'entreprise.

Parité hommes-femmes, part de femmes, %	2016	2017	2018
Directeurs et échelons supérieurs	22	22	23
Vice-président et échelons supérieurs	16	12	14

Les femmes sont beaucoup moins nombreuses que les hommes aux postes de direction. 14 % des nos directeurs généraux et directeurs généraux adjoints sont des femmes, ce qui est loin des 28 % de femmes parmi le personnel en général. Le rapport annuel d'Arla contient des informations sur la diversité au niveau des instances dirigeantes.

En 2018, notre mécanisme officiel de réclamation a été utilisé avec succès dans deux situations. Dans les deux cas, des mesures ont été prises, et les dossiers ont été clôturés.

Impact sur les Objectifs de développement durable



5.1 Éradiquer toutes les formes de discrimination à l'égard des femmes et des filles du monde entier.

5.5.2 Proportion de femmes à des postes de direction.



8.5 D'ici 2030, atteindre un plein emploi productif et assurer un travail décent à tous les hommes et les femmes, y compris les jeunes et les personnes handicapées, et un salaire égal pour un travail de valeur égale.

8.7 Prendre des mesures immédiates et efficaces visant à éradiquer le travail forcé, à mettre fin à l'esclavage moderne et au trafic d'êtres humains

et à assurer l'interdiction et l'élimination des pires formes de travail des enfants, y compris le recrutement et l'utilisation d'enfants soldats et, d'ici la fin de l'année 2025, éradiquer le travail des enfants sous toutes ses formes.



17.9 Renforcer le soutien international à la mise en œuvre d'un renforcement des capacités efficace et ciblé dans les pays en développement pour soutenir les plans nationaux visant à atteindre l'ensemble des Objectifs de développement durable, notamment via une coopération Nord-Sud, Sud-Sud et triangulaire.

*) Actuellement, les sites du Nigeria, du Sénégal et du Bangladesh ne sont pas pleinement intégrés dans nos rapports.

ENTREPRISE RESPONSABLE/ LUTTE CONTRE LA CORRUPTION ET LES POTS-DE-VIN

Politique/ambition Exercer nos activités de manière honnête et éthique est indispensable pour préserver notre licence d'exploitation, notre réputation et notre croissance responsable. La politique de lutte contre la corruption d'Arla détaille notre tolérance zéro en matière de corruption et notre engagement à respecter toutes les lois applicables dans l'ensemble des juridictions dans lesquelles nous exerçons nos activités. Les cadeaux et invitations offerts à et par des tiers sont réglementés et doivent être enregistrés.

Impact sur la société La corruption et les pots-de-vin présentent des risques pour les sociétés en sapant la confiance dans les institutions publiques et en favorisant une mauvaise gestion des ressources. Lorsque les fonds et les priorités sont détournés vers des activités qui profiteront à des individus corrompus, la concurrence loyale est ébranlée. Du fait de notre présence mondiale et de notre chaîne de valeur longue et diversifiée, nous exerçons une influence sur des entreprises du monde entier et sommes en mesure de contribuer à un développement positif de la société par le biais de pratiques commerciales honnêtes et éthiques.

Impact sur Arla Toute forme d'implication dans des faits de corruption ou dans le versement de pots-de-vin présenterait des risques de lourdes amendes et de perte d'opportunités commerciales. La découverte d'une telle implication porterait préjudice à notre réputation et aurait un impact sur notre environnement commercial.

Cibles Zéro corruption, zéro pot-de-vin, zéro paiement de facilitation.

Progrès réalisés en 2018 **Processus renforcés**
En 2018, les activités de surveillance de nos contrôles et de notre politique internes ont été renforcés afin de nous assurer que tous les paiements d'Arla à des parties externes sont valides et réalisés à des fins commerciales appropriées.

Les paiements obéissent au principe des quatre yeux, qui exige l'approbation de deux personnes. Actuellement, nous cherchons à renforcer ce processus pour gérer les risques.

Rapport sur la fonction de lanceur d'alerte

Depuis sa création en 2012, Arla a reçu 96 rapports de sa fonction de lanceur d'alerte, ou whistleblowing. En 2018, la fonction de lanceur d'alerte a reçu 18 signalements, dont 8 ont conduit à une enquête plus approfondie. Les mesures appropriées ont été prises en fonction des résultats de l'enquête. Pour des raisons juridiques, dix notifications n'ont pas pu être traitées par le système d'alerte éthique. On renseigne des canaux de notification alternatifs à l'auteur de la notification.

Impact sur les Objectifs de développement durable



16.5 Réduire considérablement la corruption et les pots-de-vin sous toutes leurs formes.

ENTREPRISE RESPONSABLE/ CONFORMITÉ

Politique/ambition Arla s'engage à respecter la législation et les réglementations applicables dans tous les pays dans lesquels nous exerçons nos activités. Nous développons nos politiques pour identifier les législations applicables et assurer la formation des employés via des politiques et des processus pertinents pour leur fonction professionnelle, et assurons un suivi afin de faire face aux cas de non-conformité. En 2018, nous avons accordé une attention particulière à la conformité au nouveau Règlement général sur la protection des données (RGPD).

Impact sur la société Afin de contribuer au développement durable de la société, il est important qu'Arla se conforme aux lois et règlements de manière générale. Dans nos sociétés de plus en plus numérisées, la gestion des risques associés en particulier à la protection des données à caractère personnel est un élément clé, toute infraction pouvant conduire à une atteinte à la vie privée ou aux droits de l'homme.

Impact sur Arla Plusieurs risques pour l'entreprise et sa réputation sont liés aux cas de non-conformité aux lois et réglementations de manière générale. Pour limiter les risques dans notre chaîne de valeur en lien avec le RGPD comme les décisions défavorables d'entités gouvernementales, par exemple des amendes et des sanctions, Arla a mis en place des processus de traitement des données à caractère personnel.

Cibles Aucune amende ni sanction : se conformer aux lois et aux règlements.

Progrès réalisés en 2018 **Confidentialité des données**

Part des employés de bureau ayant terminé l'e-learning sur la confidentialité des données	98 %
Nombre d'incidents de non-conformité aux règlements entraînant des amendes	0
Nombre d'incidents de non-conformité aux règlements entraînant des sanctions non monétaires	0

Formation à la législation sur la concurrence

Nombre de collaborateur ayant suivi des formations présentielle	557
---	-----

Plaintes fondées pour atteintes à la vie privée des clients	0
--	---

Nombre de violations de la législation et/ou des codes volontaires ayant entraîné des amendes

Incidents liés aux informations sur les produits et à l'étiquetage	0
Décisions en matière de commercialisation	0

Amendes et sanctions non monétaires substantielles pour défaut de conformité à la législation/réglementation sociale et économique	0
---	---

Amendes et sanctions non monétaires substantielles pour défaut de conformité à la législation/réglementation environnementale	0
--	---

APPROVISIONNEMENT*

Politique/ambition Notre ambition est que nos fournisseurs privilégiés observent notre code de conduite pour les fournisseurs, un document qui régit les aspects environnementaux, sociaux et liés aux droits de l'homme. En outre, afin de soutenir une production plus durable des matières premières face à des difficultés particulières, nous avons mis en place une politique de sourcing du soja, de l'huile de palme et du cacao.

Impact sur la société Le sourcing des biens et des services est identifié comme ayant des impacts importants sur les sociétés des points de vue environnementaux et socio-économiques et du point de vue des droits de l'homme. Nous sommes conscient de l'opportunité qui s'offre à nous d'influer sur les fournisseurs, et ce faisant sur les sociétés, par le biais de nos revendications relatives à des pratiques commerciales durables et responsables.

Impact sur Arla Une chaîne d'approvisionnement qui fonctionne bien accompagnée de pratiques commerciales durable et responsables est essentielle à notre production, notre rentabilité et notre réputation.

Cibles Tous nos fournisseurs privilégiés doivent signer notre code de conduite pour les fournisseurs.

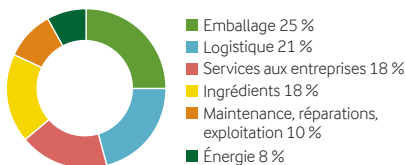
Sourcing 100 % responsable de l'huile de palme, du soja et du cacao, définis comme des produits certifiés selon des systèmes de certification tiers reconnus au niveau international. Les ingrédients de l'huile de palme doivent être ségrégués et certifiés conformément à la Table ronde sur l'huile de palme durable (RSPO). Le soja consommé par les animaux doit être soit bio, soit certifié ProTerra, soit certifié RTRS (Table ronde pour un soja responsable), soit couvert par des certificats RTRS. Tout le cacao pour les produits de marque Arla® et Cocio doit être certifié UTZ.

Progrès réalisés en 2018

Sourcing responsable

Fournisseurs privilégiés	1 500
Des fournisseurs privilégiés ont signé le code de conduite pour les fournisseurs	92 %
D'audits de fournisseurs privilégiant la RSE et la sécurité alimentaire ont été effectués (soit une réduction de 30 % par rapport à 2017 attribuable au projet de transformation interne)	42
Part de soja certifié	100 %
Part d'huile de palme certifiée	98 %
Part de cacao certifié	100 %
Part de dépense externe gérée par le service des achats	80 %

Un approvisionnement mondial



En 2018, nos cinq plus gros fournisseurs par volume d'achats étaient : Elopak (matériaux et machines d'emballage), Tetra Pak (matériaux et machines d'emballage), PCL Transport (distribution), Superfos (matériaux et machines d'emballage) et Dentsu Aegis London (médias).

Le diagramme montre les dépenses externes gérées par le département des achats d'Arla, réparti dans toutes les catégories de produits et de services. Nos dix plus gros fournisseurs représentent 18 % (2017 : 19 %) du total de nos dépenses externes.

Impact sur les Objectifs de développement durable



2.3 D'ici 2030, doubler la productivité agricole et les revenus des petits producteurs alimentaires, en particulier les femmes, les populations autochtones, les petits agriculteurs, les pasteurs et les pêcheurs, notamment en assurant une égalité d'accès à la terre, aux autres ressources et intrants productifs, aux connaissances, aux services financiers, aux marchés et aux opportunités de valeur ajoutée et d'emploi non agricole.

2.4 D'ici 2030, garantir des systèmes de production alimentaire durables et mettre en place des pratiques agricoles souples permettant d'augmenter la productivité et la production, de préserver les écosystèmes, de renforcer la capacité d'adaptation aux changements climatiques, aux conditions météorologiques extrêmes, aux sécheresses, aux inondations et à d'autres catastrophes et d'améliorer progressivement la qualité de la terre et du sol.



6.3.1 Proportion d'eaux usées traitées en toute sécurité.

6.4.1 Évolution de l'efficacité de l'utilisation de l'eau au fil du temps.



8.7 Prendre des mesures immédiates et efficaces visant à éradiquer le travail forcé, à mettre fin à l'esclavage moderne et au trafic d'êtres humains et à assurer l'interdiction et l'élimination des pires formes de travail des enfants, y compris le recrutement et l'utilisation d'enfants soldats et, d'ici la fin de l'année 2025, éradiquer le travail des enfants sous toutes ses formes.

8.8 Protéger les droits des travailleurs et promouvoir des environnements de travail sûr et sécurisés pour tous les travailleurs, y compris les travailleurs migrants, en particulier les femmes migrantes et les personnes occupant des emplois précaires.



12.2 D'ici 2030, mettre en place une gestion durable et une utilisation efficace des ressources naturelles.

12.4 D'ici 2020, mettre en place une gestion écologique des produits chimiques et de l'ensemble des déchets tout au long de leur cycle de vie conformément aux cadres internationaux convenus, et réduire considérablement leur rejet dans l'air, l'eau et le sol afin de réduire au minimum leurs effets néfastes sur la santé humaine et l'environnement.



13 Prendre des mesures urgentes pour combattre le changement climatique et ses effets.

13.1 Renforcer les capacités de résistance et d'adaptation aux risques liés au climat et aux catastrophes naturelles dans tous les pays.



15.1 D'ici 2020, assurer la conservation, la restauration et l'utilisation durable des écosystèmes terrestres et d'eau douce et des services écosystémiques, en particulier les forêts, les zones humides, les montagnes et les terres arides, conformément aux obligations prévues par les accords internationaux.

15.2 D'ici 2020, promouvoir la mise en œuvre d'une gestion durable de tous les types de forêts, cesser la déforestation, restaurer les forêts dégradées et accroître considérablement le boisement et reboisement dans le monde.

*) Actuellement, le sourcing des marchés clés est entièrement intégré dans nos rapports. Le Moyen-Orient, les États-Unis et le Canada doivent être inclus au cours de l'année 2019.

NATURE/PRODUCTION LAITIÈRE DURABLE

Politique/ambition La stratégie environnementale 2020 d'Arla place la production laitière durable parmi les questions à traiter les plus importantes de notre chaîne de valeur avec le climat, l'énergie et l'eau et l'objectif zéro déchet. Notre ambition pour tous ces domaines est de réduire au minimum les effets négatifs et maximiser les effets positifs par des actions ciblées au niveau de l'exploitation, de la production et de la logistique, en partenariat avec les consommateurs.

Impact sur la société Nous avons identifié la production de matières premières, notamment le lait, comme étant notre activité ayant l'impact environnemental le plus important sur la société, impliquant des émissions de gaz à effet de serre, l'exploitation de terres et des impacts sur la biodiversité et la contamination de l'eau.

Impact sur Arla Le changement climatique, le stress hydrique et le dysfonctionnement des écosystèmes menacent notre chaîne d'approvisionnement, principalement pour nos associés-coopérateurs et d'autres agriculteurs fournissant nos matières premières agricoles. La hausse des coûts et/ou la baisse des ressources disponibles sont les risques auxquels sera exposée l'entreprise à l'avenir. Ne pas relever les défis environnementaux et climatiques présenterait également des risques pour notre réputation.

Cibles Pour limiter les risques identifiés au niveau de l'exploitation, l'un de nos objectifs stratégiques est de réduire notre impact climatique par kilo de lait dans les exploitations de 30 % entre 1990 et 2020. En outre, pour améliorer l'interaction avec la nature, nous entamons par exemple le développement d'une méthodologie visant à promouvoir la biodiversité et les services écosystémiques. Arla encourage également la production laitière durable dans le cadre d'ateliers de partage des bonnes pratiques et de l'expertise destinés aux associés-coopérateurs.

Progrès réalisés en 2018

Production laitière durable

	Bilans carbone	Bilans énergie	Ateliers dans les fermes
Royaume-Uni 2010-2017	2 747	–	555
Suède 2013–2017	584	372	55
Danemark 2013–2017	1 190	22	39
Europe centrale* 2013–2017	12	–	12
* Allemagne, Luxembourg, Pays-Bas et Belgique			
Total 2010–2017	4 533	394	661
Royaume-Uni 2018	310	–	32
Suède 2018	24	37	–
Danemark 2018	149	–	–
Europe centrale* 2018	46	–	–
* Allemagne, Luxembourg, Pays-Bas et Belgique			
Total 2010–2018	5 062	431	693

Le tableau indique le nombre d'activités menées conformément à notre stratégie de production laitière durable.

Progrès réalisés en 2018 (suite)

Arlagården® Plus

Part des exploitations y ayant participé 84 %

Impact climatique

Bilan carbone, données de 2017 1,13 kg CO₂e/kg ECM

Réduction 1990–2017 24 %

*) Estimation du poids du volume de lait basée sur les données agricoles du Danemark et du Royaume-Uni et sur les moyennes nationales de l'Allemagne et de la Suède. Le modèle de calcul est sujet à constante évolution et le chiffre absolu changera lorsque le modèle sera ajusté. Lorsque des ajustements sont apportés, nous recalculons toujours la base de référence afin d'assurer un compte rendu cohérent des progrès réalisés.

Audits Arlagården®

Toutes les exploitations d'Arla sont vérifiées conformément à notre programme d'assurance qualité Arlagården® au moins une fois tous les trois ans. Au Royaume-Uni, nos associés-coopérateurs respectent également les normes du secteur qu'impose le régime d'assurance agricole Red Tractor Farm Assurance Dairy Scheme, et sont évalués tous les 18 mois pour vérifier leur conformité à ces normes. Au total, 4 770 audits ont été réalisés au cours de l'année 2018 dans tous les pays où se trouvent des associés-coopérateurs d'Arla.

Impact sur les Objectifs de développement durable



2.3 D'ici 2030, doubler la productivité agricole et les revenus des petits producteurs alimentaires, en particulier les femmes, les populations autochtones, les petits agriculteurs, les pasteurs et les pêcheurs, notamment en assurant une égalité d'accès à la terre, aux autres ressources et intrants productifs, aux connaissances, aux services financiers, aux marchés et aux opportunités de valeur ajoutée et d'emploi non agricole.

2.4 D'ici 2030, garantir des systèmes de production alimentaire durables et mettre en place des pratiques agricoles souples permettant d'augmenter la productivité et la production, de préserver les écosystèmes, de renforcer la capacité d'adaptation aux changements climatiques, aux conditions météorologiques extrêmes, aux sécheresses, aux inondations et à d'autres catastrophes et d'améliorer progressivement la qualité de la terre et du sol.



15.1 D'ici 2020, assurer la conservation, la restauration et l'utilisation durable des écosystèmes terrestres et d'eau douce et des services écosystémiques, en particuliers les forêts, les zones humides, les montagnes et les terres arides, conformément aux obligations prévues par les accords internationaux.

NATURE/ÉNERGIE ET CLIMAT*

Politique/ambition

La stratégie environnementale 2020 d'Arla cible trois domaines : le climat, l'énergie et l'eau et l'objectif zéro déchets, en plus de la production laitière durable, reflétant les impacts environnementaux significatifs identifiés dans notre chaîne de valeur. Notre ambition concernant ces trois domaines est de réduire au minimum les effets négatifs et de maximiser les effets positifs par des actions ciblées dans la production et la logistique et ainsi qu'auprès des consommateurs.

Impact sur la société

L'utilisation de l'énergie, de l'eau et des matériaux d'emballage dans la transformation présente le risque de contribuer aux changements climatiques, à l'épuisement des ressources non renouvelables et à la pollution de l'air et de l'eau. Les déchets liés à notre activité, tant sur les sites de production laitière qu'au niveau du consommateur, ont de multiples effets environnementaux.

Impact sur Arla

Le changement climatique, le stress hydrique et le dysfonctionnement des écosystèmes menacent notre chaîne d'approvisionnement, principalement pour nos associés-coopérateurs et d'autres agriculteurs fournissant nos matières premières agricoles. En outre, nos sites de traitement dépendent de l'accès à des ressources d'eau propres et abondantes, à l'énergie et à d'autres matières premières comme les matériaux d'emballage. La hausse des coûts et/ou la baisse des ressources disponibles sont les risques auxquels sera exposée l'entreprise à l'avenir. Ne pas relever les défis environnementaux et climatiques présenterait également des risques pour notre réputation.

Cibles

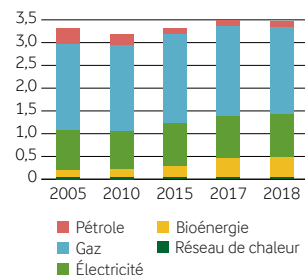
Notre stratégie environnementale fixe des objectifs pour notre chaîne d'approvisionnement en se concentrant sur l'impact climatique et la gestion rationnelle des ressources : Nos objectifs climatiques prévoient une réduction de 25 % des émissions de gaz à effet de serre provenant chacune de l'emballage, du transport et du traitement entre 2005 et 2020 (scope 1 + 2 + 3), voir page 36.

Nos objectifs énergétiques comprennent une efficacité énergétique améliorée de 3 % par an au niveau du site et l'utilisation d'au moins 50 % d'énergies renouvelables d'ici 2020. Concernant l'eau, l'objectif est de rationaliser l'utilisation de l'eau dans la production de 3 % par an.

Les objectifs zéro déchets prévoient la fin de l'envoi en décharge des déchets de nos sites d'ici 2020 et une réduction de 50 % des déchets alimentaires dans la production entre 2015 et 2030. Nous ne pouvons pas quantifier les déchets alimentaires [issus de nos produits] au niveau des consommateurs, mais nous nous attachons à trouver des idées et à nous informer sur la question. Concernant l'emballage, l'objectif est de parvenir d'ici 2020 à 100 % d'emballages recyclables, que l'on définit comme des emballages qu'il est techniquement possible de recycler pour de nouvelles applications.

Progrès réalisés en 2018

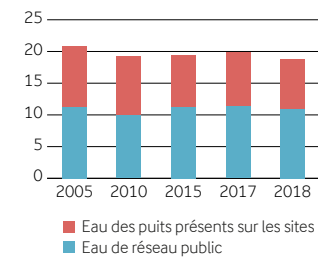
Consommation d'énergie, en TWh



Arla a pour objectif d'améliorer l'efficacité énergétique de sa production de 3 % par an. L'augmentation de la consommation d'énergie depuis 2010 est étroitement liée à la croissance d'Arla, qui s'accompagne d'un plus grand nombre de sites, de volumes de production plus élevés et d'une plus grande diversité de produits. La part des énergies renouvelables a augmenté de façon continue et atteint 27 % en 2018. L'énergie consommée par tonne de lait traité a été réduite de 20 % entre 2005 et 2018. Le diagramme comporte toutes les installations d'Arla fin 2018. Les données des années précédentes ont été mises à jour.

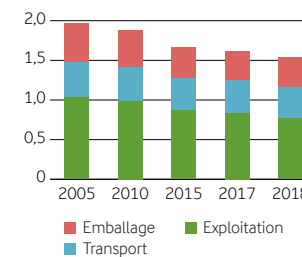
Progrès réalisés en 2018 (suite)

Consommation de l'eau, en millions de m³



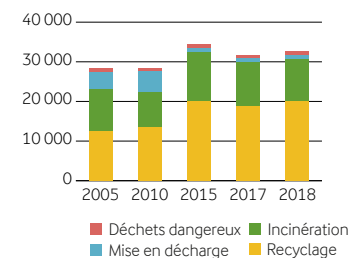
Arla a pour objectif de rationaliser la consommation d'eau de sa production à hauteur de 3 % par an. En 2018, la consommation totale d'eau a été réduite d'environ 1 million de m³ par rapport à 2017. L'eau utilisée par tonne de lait traité a diminué de 3 % entre 2017 et 2018, et de 27 % depuis 2005. Le diagramme comporte toutes les installations d'Arla fin 2018. Les données des années précédentes ont été mises à jour.

Impact sur le climat, en millions de tonnes CO₂-e



Arla a pour objectif de réduire les émissions de gaz à effet de serre issues des opérations, du transport et de l'emballage de 25 % d'ici 2020 par rapport aux niveaux de 2005. Depuis 2005, l'empreinte écologique totale d'Arla a diminué de 22 %, malgré l'augmentation de sa production. Il est plus difficile d'atteindre les objectifs concernant le transport.

Déchets, en tonnes



Arla a pour objectif d'envoyer zéro déchets aux sites d'enfouissement d'ici 2020. L'évolution de la quantité totale de déchets de 2005 à 2018 est directement liée à l'augmentation du nombre de sites. La proportion de déchets recyclés et incinérés augmente et la proportion de déchets envoyés aux sites d'enfouissement a diminué de 77 %. La proportion de déchets alimentaires provenant des matières premières achetées, majoritairement du lait cru provenant de nos associés-coopérateurs, a baissé depuis 2015.

*) Actuellement, les sites du Nigeria, du Sénégal et du Bangladesh ne sont pas pleinement intégrés dans nos rapports.

NATURE/ÉNERGIE ET CLIMAT (SUITE)

Progrès réalisés en 2018 (suite) **Énergies renouvelables en %**

Total					27
-------	--	--	--	--	----

Déchets alimentaires	2015	2016	2017	2018
Part de matériaux achetés	2,36 %	1,52 %	1,97 %	1,90 %

La proportion de déchets alimentaires provenant des matières premières achetées a baissé depuis 2015.

Envoyé pour traitement par digestion anaérobie/production de biogaz	333 209 tonnes
Nourriture pour animaux et retraitement	175 055 tonnes
Dons à des associations caritatives	1 100 tonnes

Impact sur les Objectifs de développement durable



6.3.1 Proportion d'eaux usées traitées en toute sécurité.

6.4.1 Évolution de l'efficacité de l'utilisation de l'eau au fil du temps.



7.2 D'ici 2030, accroître substantiellement la part des énergies renouvelables dans le mix énergétique global.

7.3 D'ici 2030, doubler le taux global d'amélioration de l'efficacité énergétique.



12.2 D'ici 2030, mettre en place une gestion durable et une utilisation efficace des ressources naturelles.

12.3 D'ici 2030, réduire de moitié le gaspillage alimentaire par personne à l'échelle mondiale au niveau de la vente au détail et du consommateur et réduire les pertes de nourriture le long des chaînes de production et d'approvisionnement, y compris les pertes après récolte.

12.5 D'ici 2030, réduire considérablement la production de déchets via la prévention, la réduction, le recyclage et la réutilisation.



13 Prendre des mesures urgentes pour lutter contre le changement climatique et ses effets.

13.1 Renforcer les capacités de résistance et d'adaptation aux risques liés au climat et aux catastrophes naturelles dans tous les pays.

Indicateurs clés de performance

Arla utilise un ensemble d'indicateurs de performance pour mesurer le développement de ses activités durables et responsables. Les indicateurs s'inspirent de la Global Reporting Initiative (GRI) et correspondent aux questions importantes que nous devons résoudre. Ce tableau montre les 11 indicateurs d'intérêts particuliers et leur lien avec les Objectifs de développement durable et avec les indicateurs de la GRI.

Domaine	Définition d'Arla	2016	2017	2018	SDG	GRI	Page
Sécurité alimentaire	Nombre de rappels	6	10	2	2		27
Bien-être animal	Niveau de santé du pis élevé ¹	53 %	56 %	53 %	12		16
Critères nutritionnels	Produits de la marque Arla® remplissant les critères nutritionnels d'Arla® (produits laitiers frais et fromage)	93 %	– ²	91 %	2		27
Transparence	Cas de fraude ou de corruption (condamnations)	0	0	0	16	205-3	29
Sourcing responsable	Code de conduite signé pour les fournisseurs privilégiés	76 %	87 %	92 %	12		30
Santé et sécurité des employés	Fréquence des accidents ³	11,47	9,85	8,2	8	403-2	28
Impact sur le climat ⁴	Réduction totale des émissions de GES (scope 1 + 2) ^{5,6}	24 %	25 %	30 %	2/13	305-1,2	32
Recyclage et déchets	Réduction totale des déchets envoyés à la décharge ⁵	82 %	77 %	77 %	12	306-2	32
Consommation d'eau	Réduction totale de la consommation d'eau ⁵	6,1 %	4,8 %	9,5 %	2/6	303-1	32
Énergie renouvelable	Part de la consommation totale	21,2 %	24 %	27 %	7	302-1	32
Parité (pourcentage de femmes)	Directeurs et échelons supérieurs	22 %	22 %	23 %	5/8		28

1 Part des exploitations atteignant le meilleur niveau.

2 Calculé tous les deux ans.

3 Fréquence des accidents par 1 million d'heures de travail.

4 Les émissions scope 1 correspond aux émissions directes résultant des moyens de transport et des installations de l'entreprise. Les émissions scope 2 sont des émissions indirectes causées par l'énergie qu'achète l'entreprise (ex. : électricité, vapeur, chaleur ou climatisation). Les émissions scope 3 sont les émissions indirectes provenant de biens et de services achetés, mais aussi du traitement de fin de vie des produits vendus.

C'est en 2015 que nous avons procédé au chiffrage le plus récent de l'empreinte écologique totale d'Arla (scope 1-3). Celui-ci a montré que l'empreinte écologique totale était d'environ 18,4 millions de tonnes d'émissions de gaz à effet de serre, dont les émissions scope 1 et 2 représentaient 2 et 3 % respectivement. Les émissions scope 3 représentaient 95 % de l'empreinte écologique totale d'Arla. Plus de 95 % des émissions scope 3 provenaient de la production de lait.

5 Référentiel 2005.

6 Rendez-vous sur www.lifecycleinitiative.org/starting-life-cycle-thinking/life-cycle-approaches/carbon-footprint/

Pacte mondial des Nations Unies

Début 2008, Arla a signé le Pacte mondial (Global Compact), l'initiative de l'ONU visant à promouvoir les pratiques commerciales éthiques. En tant que participant, nous nous engageons à respecter les dix principes du Pacte mondial.

WE SUPPORT



Depuis 2008, Arla est membre du Réseau nordique du Pacte mondial. En mai 2009, Arla a rejoint Caring for Climate, une plateforme d'action volontaire et complémentaire qui cherche à prendre le leadership autour de la question du changement climatique. En 2010, le PDG d'Arla a signé une déclaration de soutien du PDG aux Women's Empowerment Principles (principes d'autonomisation des femmes), une initiative du Pacte mondial et de l'UNIFEM (Fonds de développement des Nations Unies pour la femme).

Pour en savoir plus sur le Pacte mondial et ses principes : www.unglobalcompact.org et plus d'informations sur le code de conduite d'Arla sur arlar.com.

Droits de l'homme	<ol style="list-style-type: none">1. promouvoir et respecter la protection du droit international relatif aux droits de l'homme ; et2. veiller à ne pas se rendre complices de violations des droits de l'homme.
Travail	<ol style="list-style-type: none">3. respecter la liberté d'association et reconnaître le droit de négociation collective ;4. contribuer à l'élimination de toutes les formes de travail forcé ou obligatoire ;5. contribuer à l'abolition effective du travail des enfants ; et6. contribuer à l'élimination de toute discrimination en matière d'emploi.
Environnement	<ol style="list-style-type: none">7. appliquer l'approche de précaution face aux problèmes touchant l'environnement ;8. prendre des initiatives tendant à promouvoir une plus grande responsabilité en matière d'environnement et9. favoriser la mise au point et la diffusion de technologies respectueuses de l'environnement.
Lutte contre la corruption	<ol style="list-style-type: none">10. agir contre la corruption sous toutes ses formes, y compris l'extorsion de fonds et les pots-de-vin.



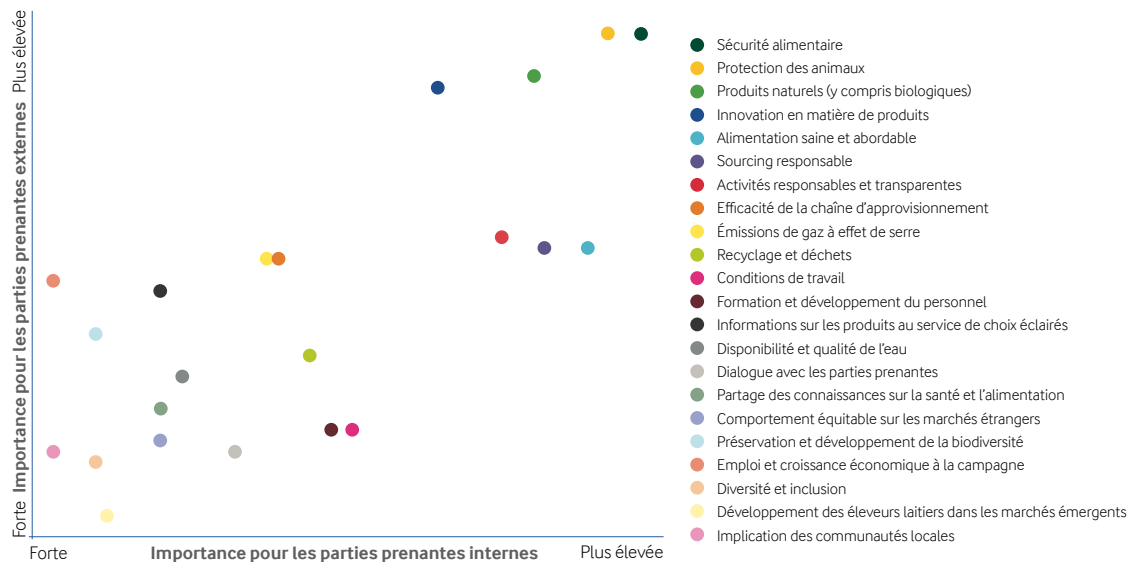
Analyse de la matérialité

Grâce à notre analyse de la matérialité, effectuée une première fois en 2014 et actualisée en 2017, nous visons à identifier les aspects les plus importants du point de vue de nos principales parties prenantes et à utiliser ces connaissances pour mieux hiérarchiser nos activités.

Des parties prenantes externes, y compris des consommateurs, clients, associés-coopérateurs, associations à but non lucratif et institutions financières du Danemark, de Suède, du Royaume-Uni et d'Allemagne/Europe centrale ont pris part à l'analyse. Toutes les groupes de parties prenantes ont reçu une enquête et il leur a été demandé de classer 22 domaines d'intérêt par ordre de priorité. Un groupe d'associations à but non lucratif a également été interrogé pour obtenir une meilleure compréhension de leurs points de vue et opinions.

En plus de hiérarchiser nos activités, nous utilisons également ces résultats pour améliorer la portée et l'objet de nos processus de reporting et de communication. En outre, l'étude sert de base concernant les orientations de la Global Reporting Initiative (GRI).

Sur la base des résultats de l'étude de 2017, nous avons identifié la sécurité alimentaire, la protection des animaux et les produits naturels comme axes prioritaires. Ils sont suivis par l'innovation concernant les produits, l'alimentation saine et abordable et le sourcing responsable.



© Arla Foods amba, 2019

Coordonnateur du projet : Arla Foods
Gestion de la production : Anna Michélsen
Texte : Arla Foods en collaboration avec Anna Michélsen
Conception graphique : Waldton Design, We love people (p. 6)
Réalisation graphique : Formalix
Photographie : Henrik Hoeg et archives d'Arla
Traduction : Semantix
Illustration de couverture : Lotta Klöverbäck, Urax Reklam